

Woodie's CCI Club

"Traders Helping Traders"

Woodieho CCI klub

„Tradeři pomáhají traderům“

ZÁKLADNÍ PATTERNY A TERMÍNY

Autor:

James L. O'Connell



Český překlad:

financník

www.financnik.cz

V úvodu bych rád poděkoval Jimovi O'Connellovi z PFG (Peregrine Financial Group a Peregrine Charities) za to, že předělal tento dokument. Bylo to rozhodně potřeba, neboť originální dokument (publikovaný před několika lety), nutně potřeboval aktualizaci. Jim vložil do aktualizace dokumentu mnoho hodin tvrdé práce, aby pomohl traderům na celém světě naučit se obchodovat s použitím indikátoru CCI a zlepšit tak jejich obchodní kariéru. Jim udělal mnohem více, než vyžaduje naše motto, „tradeři pomáhají traderům“, a já doufám, že všichni, kdo si přečtou tento dokument a naučí se obchodovat s pomocí CCI, budou úspěšní a vděční Jimovi...DOBRÁ PRÁCE JIME!

Woodie

Doufáme, že po přečtení tohoto dokumentu získáte základní představu o tom, jak funguje Woodieho CCI systém, a že budete schopni rozpoznat a úspěšně aplikovat jeho vstupní a výstupní signály (tak zvané patterny). Dokument vám poslouží také jako slovníček pojmů používaných ve Woodieho komunitě traderů, které najdete každý den na stránkách www.woodiescciclub.com.

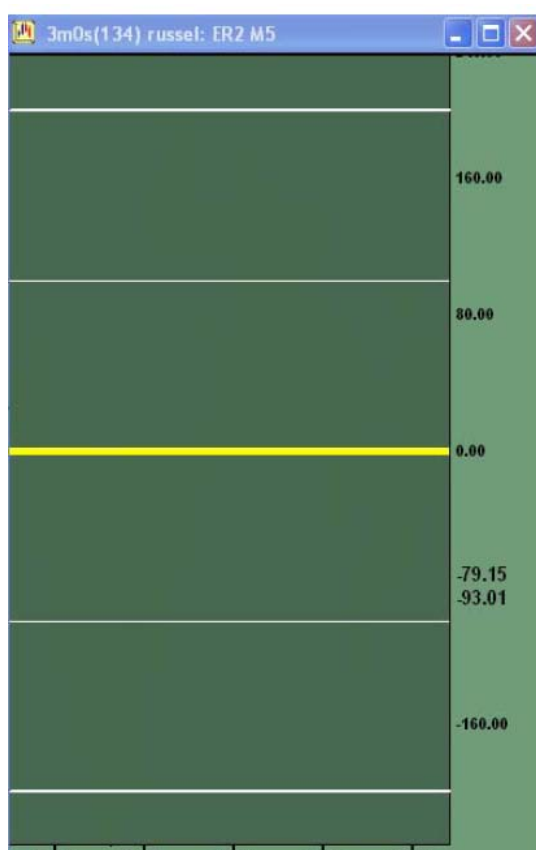
Woodieho motto je „tradeři pomáhají traderům“. Doufám, že i vám tento dokument pomůže stát se lepšími obchodníky.

Woodieho grafy CCI

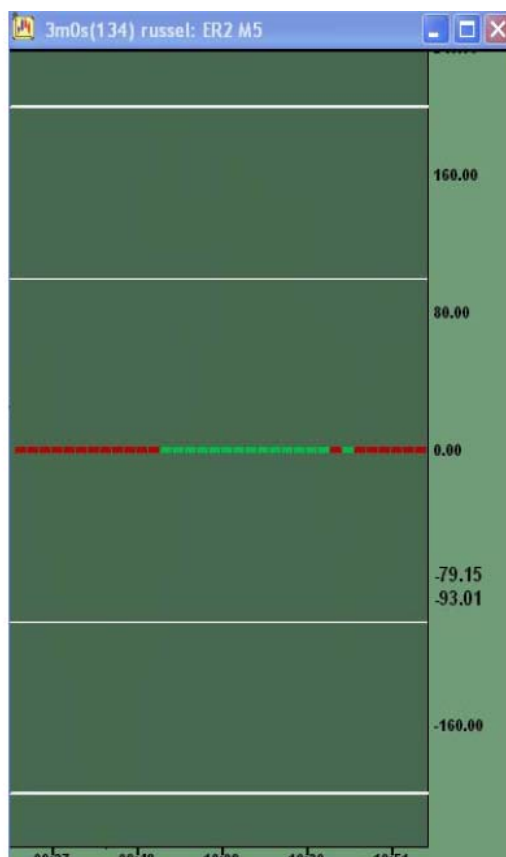
Jak vypadají grafy systému Woodies CCI?

Graf 1 níže ukazuje jednu žlutou vodorovnou čáru. Tato čára je základem grafu, používaného v systému WoodiesCCI. Je to takzvaná nulová linka (Zero-Line - **ZL**). Má zvláštní význam v matematickém výpočtu indikátoru CCI. Můžete si ji představit jako čáru znázorňující osu pohybu v daném čase. Všechny patterny Woodieho **CCI** systému jsou definované na základě této linky. Graf ukazuje ještě další čáry. Světle modrá ukazuje hranici 100/-100 a bílá 200/-200.

Graf 2 zobrazuje **ZL** jako sérii červených a zelených segmentů. Ty představují indikátor **LSMA** (Least Squares Moving Average) s periodou 25. Když jsou zelené, znamená to, že se aktuální cena trhu pohybuje nad **LSMA**. Když jsou červené, cena se nachází pod **LSMA**. **LSMA** se používá jako podpůrný indikátor pro některé patterny, popřípadě jako varování k výstupům. Není důležité chápat výpočet tohoto indikátoru.



Graf 1



Graf 2

Zero-Line (nulová linka)

Zero-line je u grafu CCI považována za hlavní support-resistance úroveň.

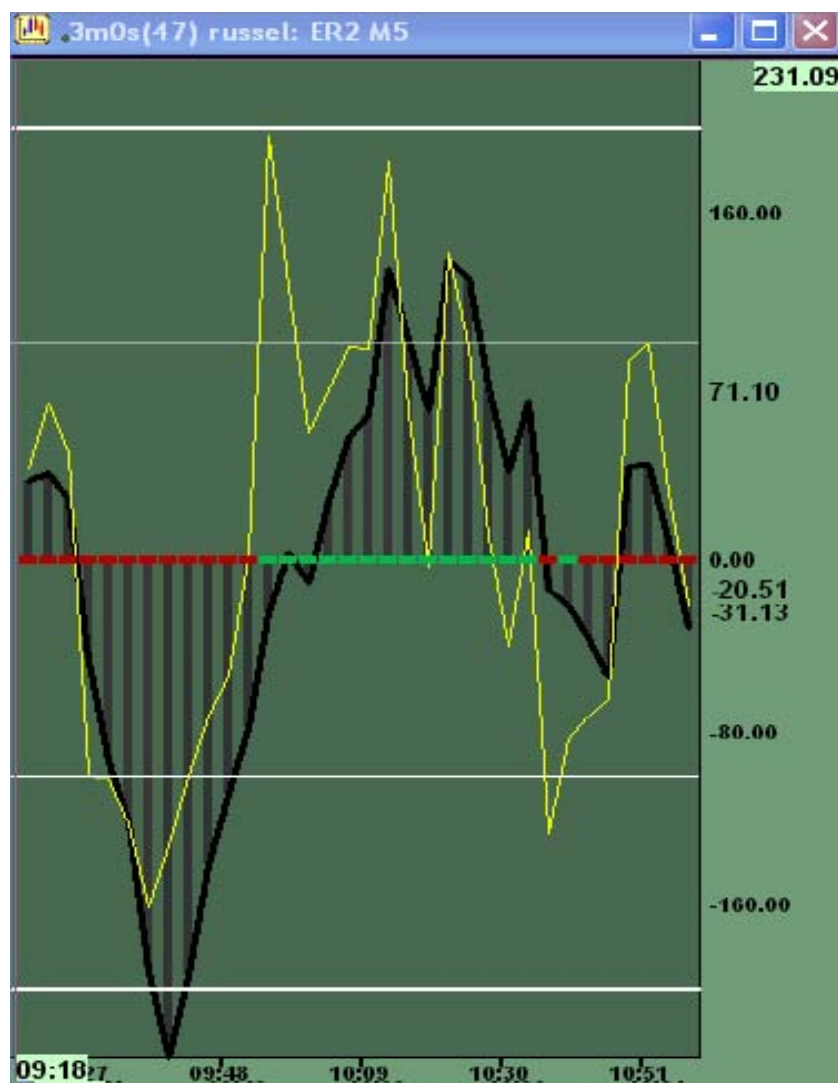
- Tato linie bude během každého obchodního dne často testována a překračována.
- Pokud se nám utvoří 6 CCI úseček NAD zero-line, máme potvrzený **up-trend**. Jestliže se nám vytvoří 6 CCI úseček POD zero-line, máme potvrzený **down-trend**.
- Pokud máme potvrzený trend a CCI na několik úseček (méně než 6) překročí **ZL** na opačnou stranu, ještě to neznamená, že se trend otočil. Dokud nemáme na druhé straně ZL alespoň 6 CCI úseček, trend se nezměnil.
- Neobchodujte, pokud nedokážete identifikovat jasný trend.
- V momentě, kdy CCI překročí **ZL**, je třeba zvýšené pozornosti. Toto jsou důležité momenty během obchodního dne.
„Jde o překročení nejvýznamnější úrovně supportu a resistance v daném okamžiku. Dává nám potvrzení, že trend jde naším směrem.“

Graf 3 (níže ukazuje) křivku indikátoru CCI. Na Woodieho CCI grafech je to vždy silná černá čára, která má podobu histogramu. Vertikální šedé linky označují jednotku časové periody (na 3 min. grafu znamená jedna vertikální šedá čára 3 minuty – jedná se tedy o „náhražku“ klasických úseček v klasickém grafu) Není nezbytné chápat, jak se indikátor CCI počítá. Každopádně, ti z vás, pro které je výpočet důležitý, se mohou podívat na www.stockcharts.com/education/IndicatorAnalysis/indic_CCI.html, kde je výpočet CCI popsán.



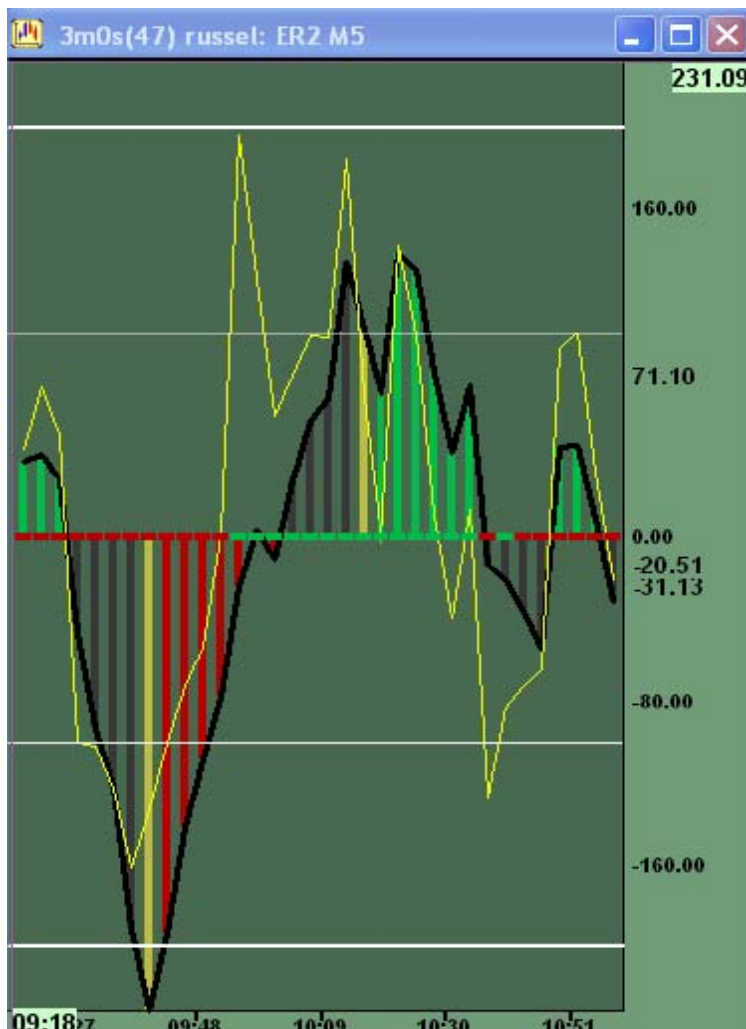
Graf 3

Graf 4 je doplněn o žlutou čáru. Woodie používá při obchodování celkem dva CCI indikátory (dvě CCI křivky). Ten první, který jsme si ukázali na předchozím obrázku (silná černá čára), má nastavení s periodou 14. Tato křivka se nazývá **CCI**. Druhý CCI indikátor je v grafu vyznačen **žlutě** a nazývá se Turbo CCI nebo jednoduše **TCCI**. Jedná se o CCI indikátor s nastavením periody 6. **TCCI** se používá jako doplněk k zakreslování trendových čar. **TCCI** též slouží jako předčasné **varování**, nebo jako jedna z metod výstupů – TCCI můžete použít jako indikátor k uzavření části otevřených pozic (v případě, že obchodujete multikontrakty).



Graf 4

V **Grafu 5** nám nyní přibyly červené, zelené a žluté vertikální čáry. Žluté vertikální čáry předjímají etablování **trendu** (jedná se o pátou úsečku z šesti, které potřebujeme k definici trendu). Zelené vertikální čáry značí již etablovaný up-trend, červené down-trend.



Graf 5

Trend

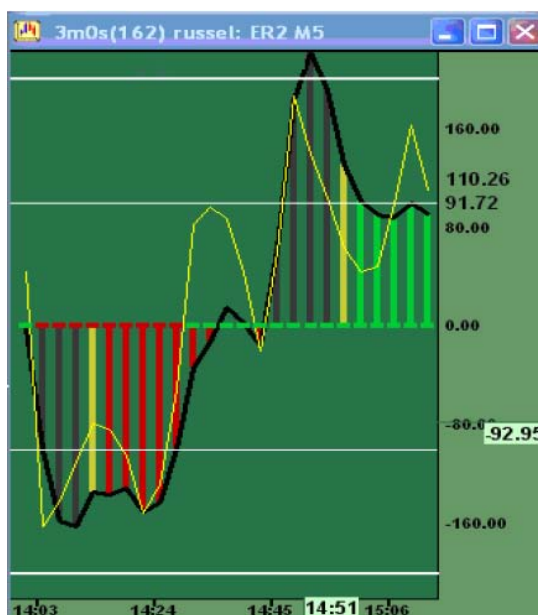
Co je „trend“ dle výkladového slovníku pojmů:

- Obecný směr pohybu věcí
- Obecná tendence
- Obecná orientační linie
- tendence
- směr
- posun, pohyb
- styl

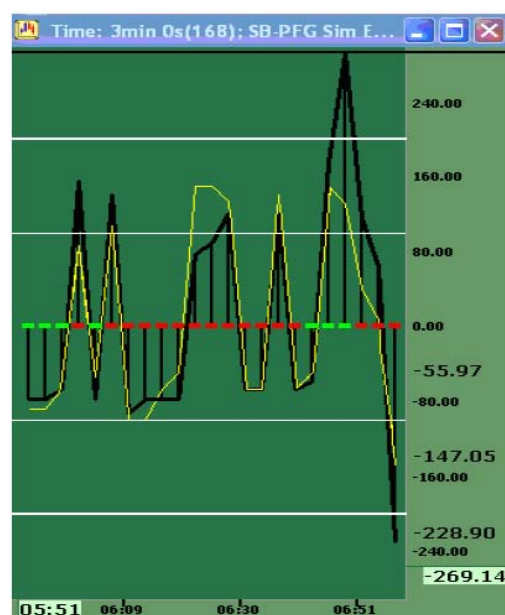
Jak již bylo zmíněno, **trend** je etablovaný v momentě, kdy se CCI pohybuje nad či pod **ZL** po dobu delší, než šest časových úseků (6 vertikálních úseček). Pokud se CCI pohybuje nad **ZL**, máme v trhu up-trend trend, pokud pod **ZL**, máme v trhu down-trend.

Důležité:

- Woodie definuje **trend** pouze a jen s pomocí **CCI** indikátoru
- Woodie nepoužívá k definování trendu „klasické“ grafy s cenami
- Woodie nepoužívá k definování trendu žádné klouzavé průměry
- Woodie nepoužívá k definování trendu žádný vyšší time-frame
- Woodie používá k definování trendu stejný graf, na kterém obchoduje CCI patterny
- **Woodie doporučuje, abyste jako nováčci začínali s obchody s trendem. Neobchodujte proti trendu**, dokud se neučíte perfektně obchodovat patterny určené pro obchodování s trendem.



Graf 6



Graf 7

Na **Grafu 6** vidíme, jak žlutá vertikální CCI úsečka předznamenává přicházející down-trend. Žlutou vertikální úsečku následují červené, které již potvrzují down-trend. I když se CCI na chvíli přehoupne nad **ZL**, stále přetrvává down-trend a tudíž vyhledáváme obchody na stranu short. Aby došlo k otočení trendu, muselo by se nám vytvořit 6 úseček nad **ZL**. Dokud nemáme 6 úseček nad **ZL**, stále je down-trend platný. Samozřejmě ale platí, že čím více CCI úseček se vykreslí na opačné straně **ZL** než je aktuální trend, tím větší je nebezpečí, že je trend již u konce, a že dojde k jeho otočení.

Graf 7 ukazuje situaci, kdy v trhu není žádný trend. Ani nad **ZL** ani pod **ZL** nebylo vykresleno alespoň 6 vertikálních CCI úseček.

Patterny pro obchodování s trendem

Nyní se podíváme na **CCI** patterny, které jsou tak zvané „trendové“, což znamená, že se obchodují ve směru trendu.

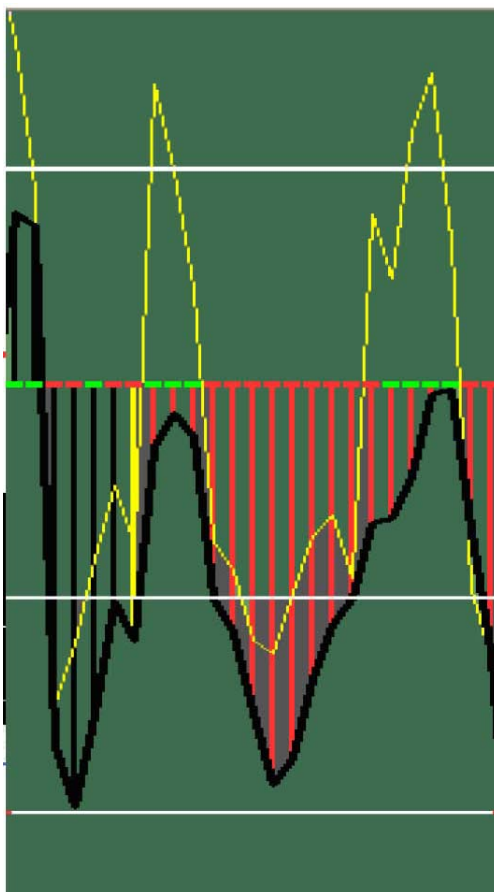
1. Zero-line Reject (**ZLR**)
2. Reverse Divergence (**RD**)
3. Trend Line Break (**TLB**)
4. Horizontal Trend Line Break (**HTLB**)

Pro začínajícího tradera představují tyto čtyři patterny vše, co by měl pro začátek znát a co by se měl naučit v trzích vyhledávat. Důrazně doporučujeme tyto patterny dlouhodobě trénovat. To vám pomůže naučit se je rozpoznávat, aniž by vás to stálo zbytečné peníze. Trénování patternů nanečisto (takzvaný papertrading) je velmi důležitý – berte jej seriózně, je to nejlepší příprava na vaše obchodování s „ostrými“ penězi.

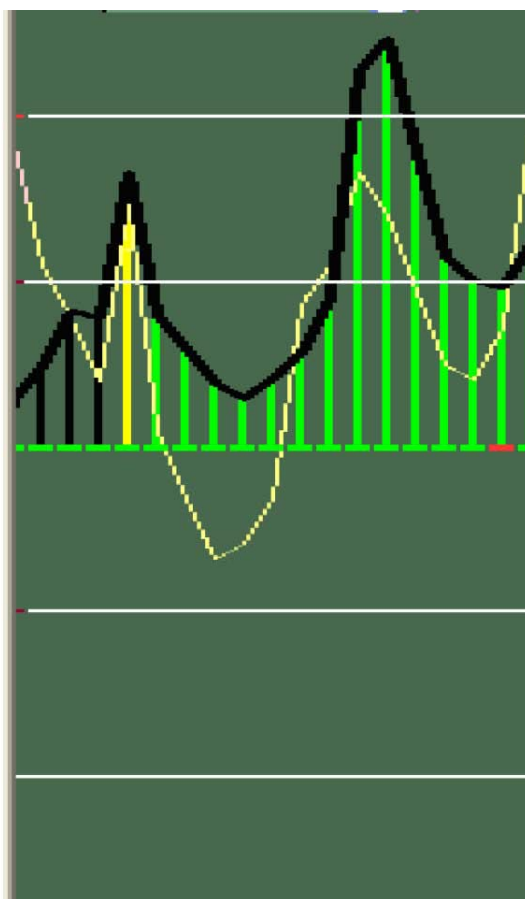
Nyní si povíme o zmíněných patternech více.

Zero-line Reject (ZLR)

ZLR pattern se dá nazvat připodobnit písmenu „V“. ZLR se objeví, když křivka CCI postupuje v opačném směru, než je nastolený **trend**, ať už k nebo skrze **ZL** a náhle se otočí zpět do směru trendu, čímž vytvoří pattern v podobě písmena „V“. Podmínkou pak je, aby byl tento pattern („V“) vytvořen v oblasti mezi -100/+100. Dle některých obchodníků je dokonce možné nejlepších výsledků dosáhnout, když se ZLR vytvoří v rozmezí oblasti 50/-50.



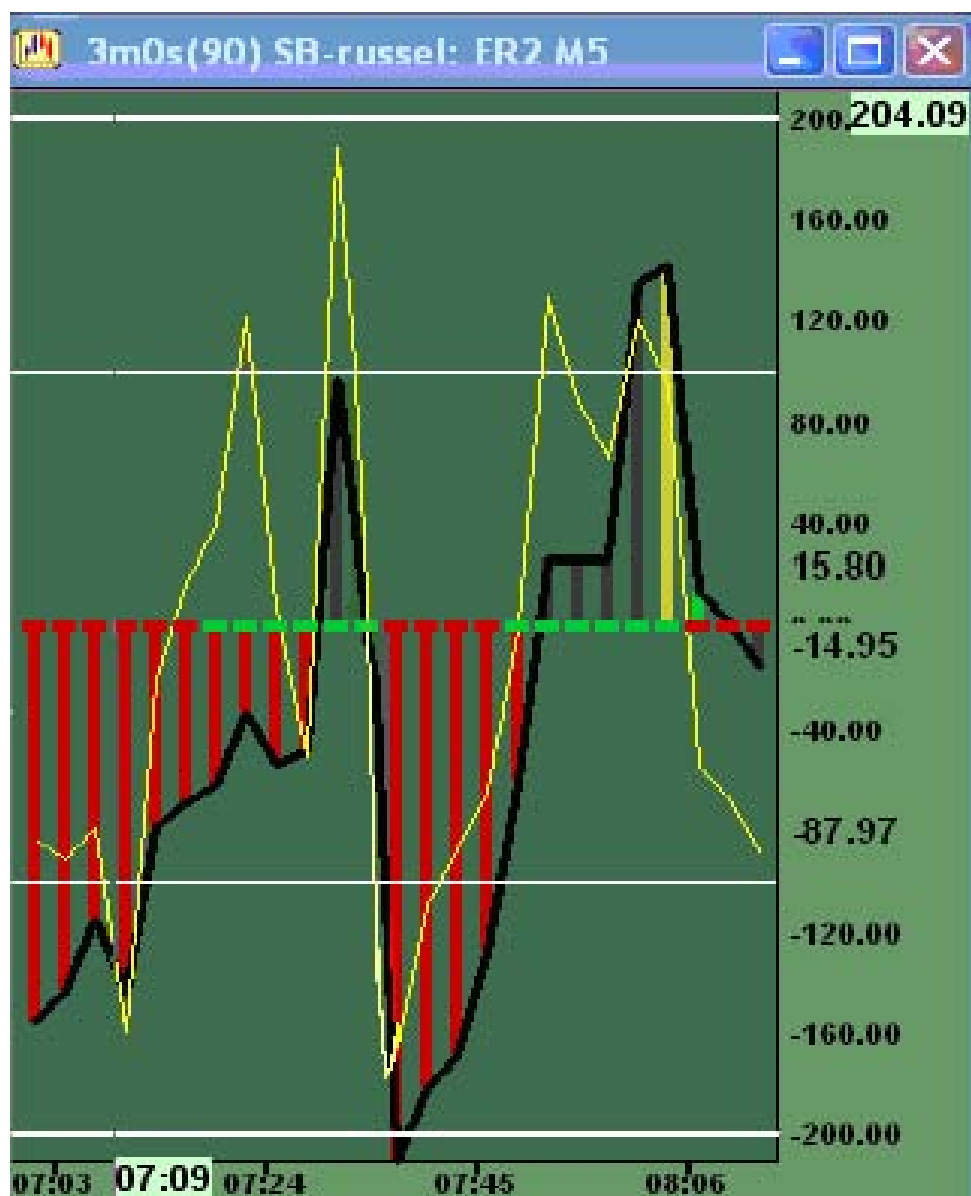
Graf 8



Graf 9

Graf 8 ukazuje dvě platná **ZLR** na stranu short. Na grafu je jasně etablovaný **down-trend** (šest a více vertikálních úseček pod **ZL**). Linka CCI vytvořila pattern v podobě písmena „V“, a to do směru nastoleného trendu. V obou těchto případech bychom tedy na základě **ZLR** patternu měli vstoupit do krátké pozice – o tom však více ještě později. V tuto chvíli je důležité, abyste se naučili rozpoznávat tento pattern.

Graf 9 ukazuje **ZLR** do směru **up-trendu** - tj. ZLR se vstupem na stranu long.

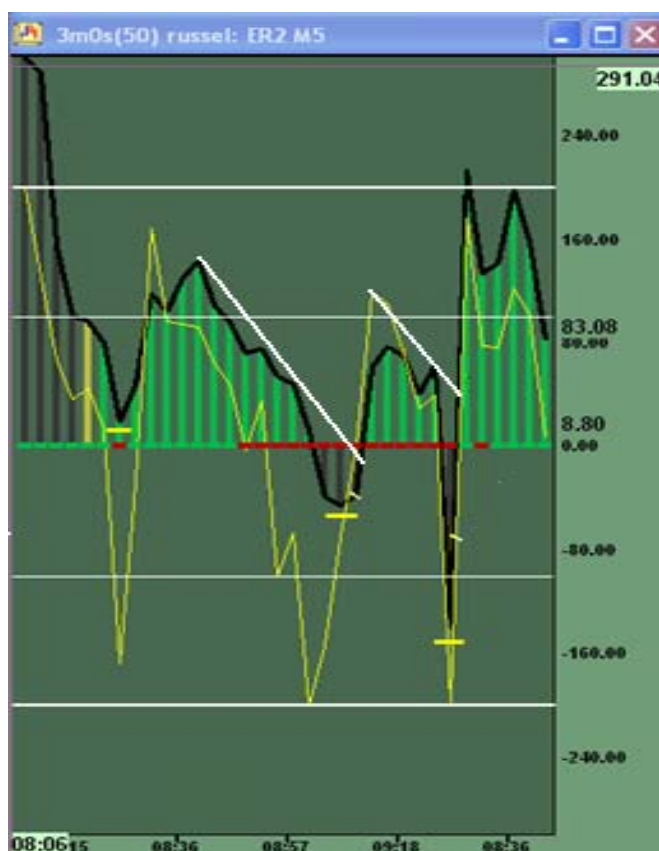


Graf 10

Na **Grafu 10** vidíme případ platného **ZLR**, kde **CCI** překračuje **ZL** a záhy se obrací zpět pod **ZL** a pokračuje v započatém down-trendu. V takovém případě je nutné počkat na zpětné překročení **ZL** směrem dolů.

Reverse Divergence (Rev Diver - RD)

Toto je další **trendový pattern** (tj. obchodovaný do směru trendu). I zde tedy platí, že obchody na stranu long vyhledáváme až po minimálně 6 úsečkách utvořených nad linkou ZL, opačné platí pro obchody na stranu short. V případě Reverse Divergence čekáme, až se na CCI indikátoru vytvoří dva „zobáčky“, přičemž druhý zobáček musí být výrazně níže, než první. (V podstatě se jedná o dvě ZLR, přičemž druhé ZLR je výrazně níže, než první). V takový moment zakreslíme do indikátoru CCI trendovou čáru a ve chvíli, kdy nám CCI křivka trendovou čáru prolomí, máme signál ke vstupu do pozice. K zakreslování trendových čar můžeme použít jak CCI křivku, tak TCCI křivku. „Reversní divergence musí být vždy potvrzená buďto prolomením trendové čáry nebo překročením hranice 100/-100.“



Graf 11

Graf 11 ukazuje dva obchody s použitím patternu Reverse Divergence (**RD**). V případě prvního obchodu vidíme jasně etablovaný uptrend. Dva „zobáčky“ se vytvořily blízko ZL, přičemž druhý „zobáček“ se vytvořil níže, než první. V ten moment tedy zakreslíme do indikátoru CCI trendovou čáru. Její prolomení je signálem k obchodu (dlouhá pozice). I u druhé **RD** stále přetrvává uptrend. Opět zde máme „zobáčky“, kde první je méně výrazný než druhý. Opět zakreslíme trendovou čáru a opět je její prolomení signálem k obchodu (dlouhá pozice). Dalo by se říci, že oba obchody byly vlastně **ZLR**, potvrzené **RD**.

Trend Line Break (TLB)

Další pattern, založený na obchodování s **trendem**, se nazývá **Trend Line Break** (prolomení trendové čáry). Tento pattern je možné obchodovat jak s trendem, tak proti trendu. V tento moment však budeme zamýšlet obchodování TLB pouze a jen do směru trendu. Jak již vyplývá z názvu – nejedná se o nic jiného, než prolomení trendové čáry, zakreslené do grafu CCI. Podmínka pro pattern je, že trend line (TLB) musí vždy začínat na extrémní hodnotě – tj. nad nebo pod úrovní čáry +100/-100, nejlépe pak nad/pod čarou +200/-200. Pattern TLB se též často používá jako potvrzení **ZLR**. Když vidíme, že se alespoň dva Woodieho patterny navzájem potvrzují, je mnohem větší šance, že signál povede k úspěšnému obchodu. Ačkoliv můžeme ke konstrukci trendových čar používat i křivku **TCCI**, je lepší zakreslovat trendové čáry pouze s použitím **CCI**. Moment, kdy CCI překříží trendovou čáru, je považován za signál k obchodu.

„Čím blíže se prolomení trendové čáry odehraje u nulové linky, tím lépe.“

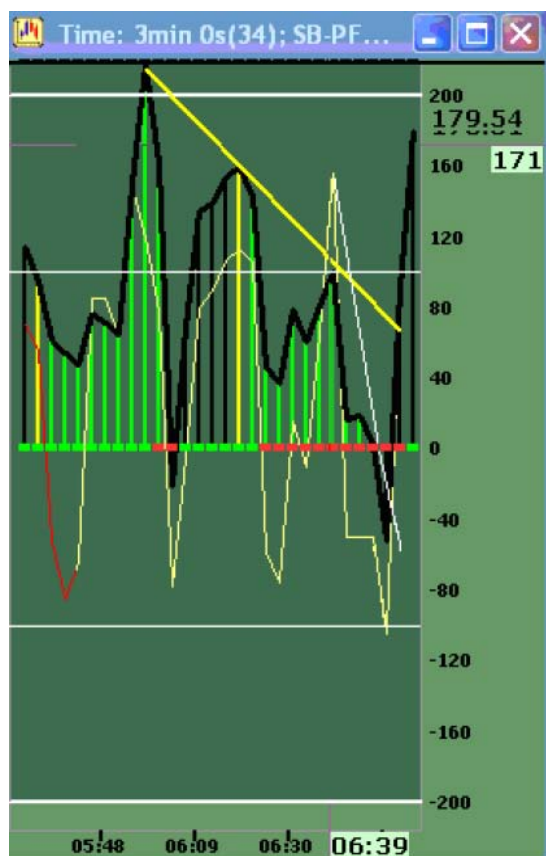


Chart 12

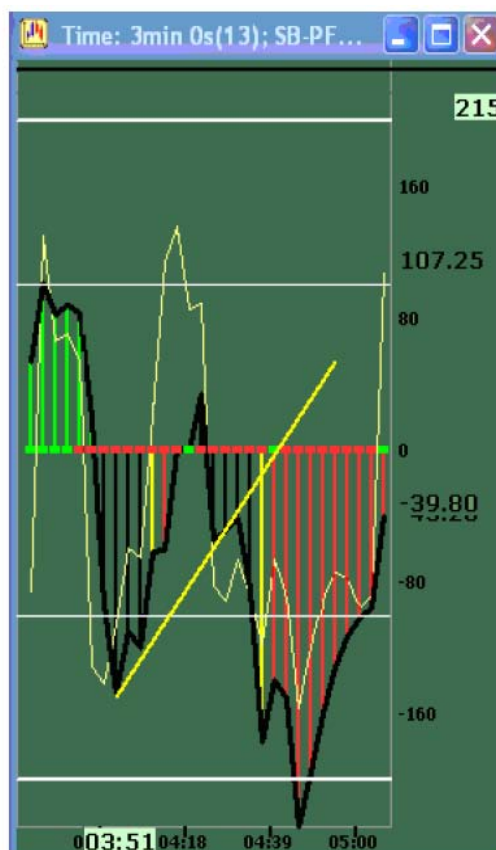


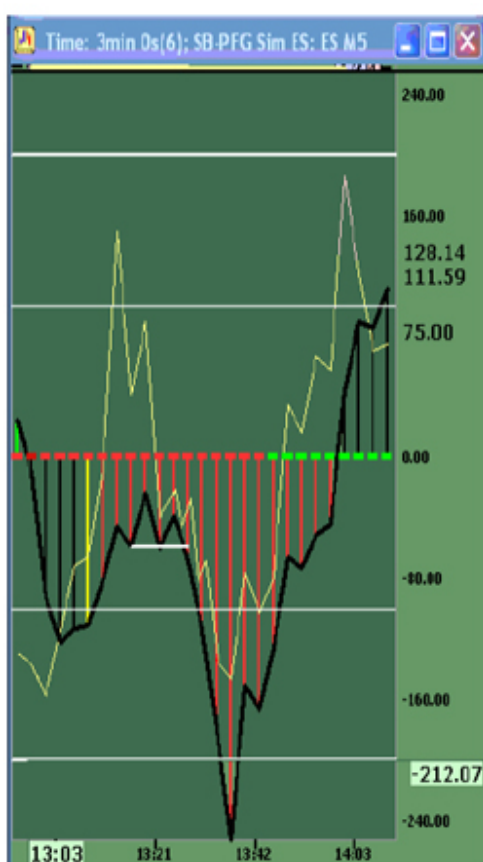
Chart 13

Graf 12 ukazuje **TLB** do směru trendu na stranu long.. Obchodním signálem je prolomení žluté trendové čáry. V grafu též vidíte bíle zakreslenou trendovou čáru, k jejímuž zakreslení bylo použito pouze a jen **TCCI**. I takovéto trendové čáry jsou v pořádku a mohou být použity k obchodování.

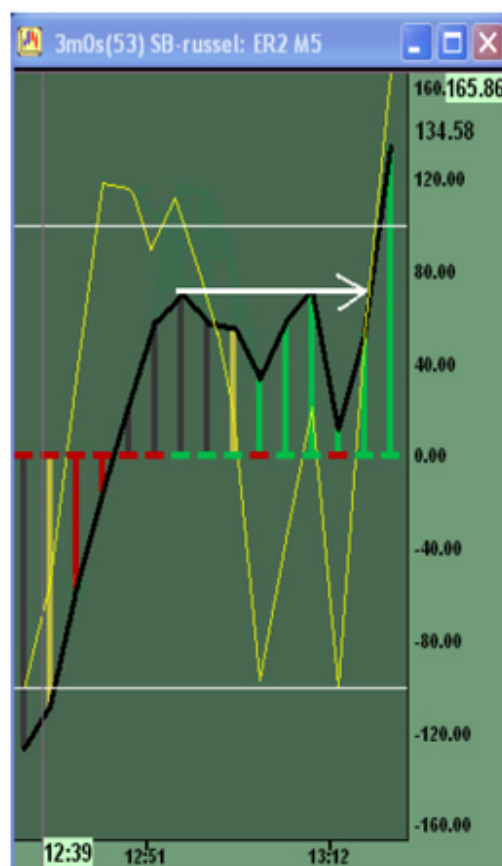
Na **Grafu 13** vidíme downtrend. Čím více vrcholů a hrbolků použitých k zakreslení trendové čáry, tím silnější signál. Všimněte si v obou případech, že ještě před patternem **TLB** se vytvořil pattern **ZLR**. **TLB** pattern obvykle potvrzuje **ZLR**.

Horizontal Trend Line Break (HTLB)

HTLB (prolomení horizontální trendové čáry) je poslední z patternů obchodovaných s **trendem**. I zde se jedná o pattern založený na prolomení trendové čáry. Pattern se objevuje tam, kde máte dva a více „hrbolků“ či „vrcholků“ zhruba na stejné úrovni a zároveň na stejné straně, jako je etablovaný **trend**. **HTLB** je možné obchodovat i proti trendu - o tom však až později. Při obchodování patternu je potřeba nakreslit horizontální trendovou čáru spojující dva a více vrcholů na podobné úrovni a „protáhnout“ takovou horizontální trendovou linku „do budoucnosti“. Tato linka musí být na indikátoru CCI v pásmu v rozmezí +100/-100 a může být zakreslena jak s použitím **CCI**, tak s použitím **TCCI** (nebo obou). Pattern dává signál ke vstupu do pozice ve chvíli, kdy **CCI** překříží **HTLB** (do směru trendu). Pokud použijeme více hrbolků či vrcholků při konstrukci **HTLB** linky, dostaneme silnější signál.



Graf 14



Graf 15

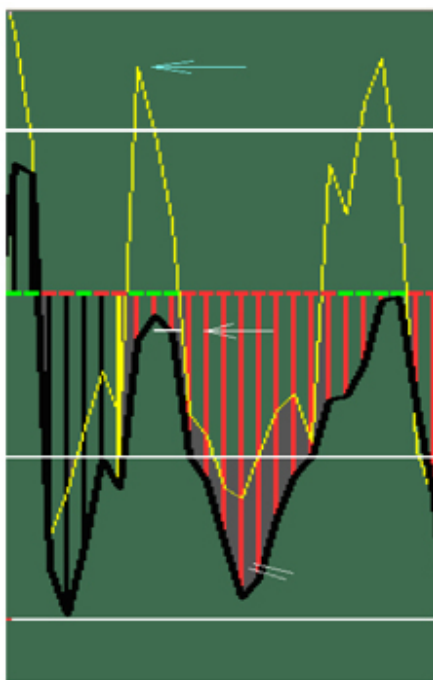
Graf 14 ukazuje **HTLB** pattern s obchodem na stranu short.

Graf 15 ukazuje **HTLB** pattern s obchodem na stranu long.

Začínáme

Již jsme si tedy definovali patterny pro obchodování s **trendem**. Řada obchodníků obchoduje pouze a jen tyto patterny – a dokáže s nimi vydělávat. Existují i další patterny, které bychom se měli naučit rozpoznávat – k těm se ještě dostaneme. Naučit se je správně rozpoznávat jednotlivé je základem úspěšného obchodování systému WoodiesCCI. Abychom se naučili patterny správně rozpoznávat, je třeba je dlouhou dobu trénovat. To znamená pozorovat trhy a naučit se patterny vidět. Dokud je nedokážete v trzích s jistotou vidět, nezačínajte je obchodovat.

Pojďme zpět k **ZLR** – ukažme si ještě jednu praktickou aplikaci na **Grafu 8**:

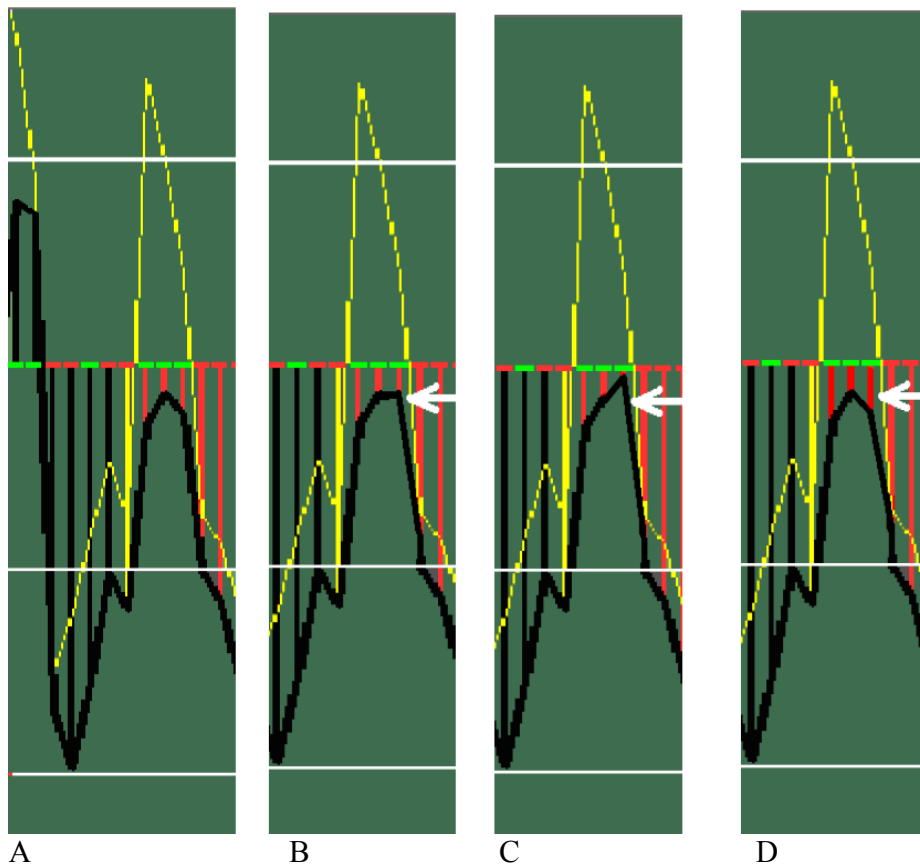


Moment, kdy CCI vytvořilo „V“ (háček) do směru **trendu**, je signálem ke vstupu do krátké pozice (bílá šipka).

V tuto chvíli uzrál vhodný okamžik k prodeji. Výstup z obchodu přichází ve chvíli, kdy se CCI začíná vracet k **ZL** (viz pravidla pro výstup z obchodů uvedená níže) – tj. když udělá určitý „háček“ (zalomení). Všimněte si modré šipky ukazující na **TCCI**. Ta nám ukazuje, že **TCCI** předznamenalo obrat o dvě úsečky dříve, než nám **ZLR** vzniklo přímo na **CCI**. **TCCI** tudíž může fungovat jako dobré upozornění, že se chystá **ZLR** na **CCI**.

Nyní si pojďme říct ještě něco velmi důležitého. Kdy konkrétně do obchodu vstoupit? Všechny zmíněné příklady počítají s tím, že budeme do obchodu vstupovat **na close vstupní úsečky**. Čekáme tedy na finální vykreslení úsečky v dané časovém úseku a na close vstoupíme do příslušné pozice. V samotném průběhu vykreslování úsečky, ještě před jejím dokončením, často uvidíme, jak se potenciální vstupní signál (ZLR) „mihotá“ – tj. chvíli je signál jasně čitelný a patrný, chvíli zase ne. Toto je hlavní důvod, proč vyčkáváme až na uzavření vstupní úsečky, resp. na close vstupní úsečky – abychom viděli, že je vstupní signál finálně zformovaný a tudíž „potvrzený“. Toto je však pouze jedna z možností kdy na základě zformovaného patternu do pozice vstoupit – druhou možností je vstoupit 20 sekund před ukončením úsečky, o čemž si řekneme více nyní.

Podívejte se blíže na **Graf 8**:



Grafy A a D ukazují platný pattern ZLR, do kterého bychom bez problémů vstoupili na close úsečky, neboť na close úsečky již byly zcela zformované, grafy B a C však nikoliv. Přesto bychom však mohli do obchodů ZLR na grafu B a C vstoupit. Jak? Záleží, jaký se rozhodnete být typ obchodníka.

Konzervativní obchodník čeká na uzavření (close) vstupní úsečky.

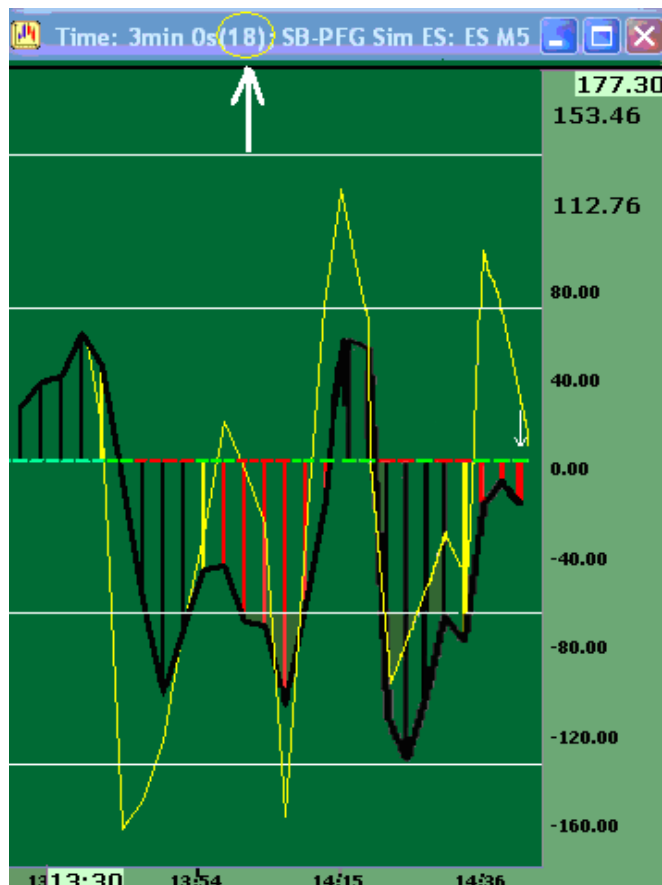
Agresivní obchodník vstoupí, jakmile se na grafu pattern objeví.

Pokud bychom byli agresivní obchodníci, a během vykreslování úsečky by se objevil na moment pattern ZLR, byli bychom v pozici i v případě, že by nakonec close úsečky skončilo v poloze, která by ZLR pattern zpět „eliminovala“. Tak bychom mohli teoreticky být v pozicích i v případě grafů B a C (všimněte si konkrétně na grafu B bílé šipky, která ukazuje na plochou úsečku CCI – na close úsečky tedy ZLR nevzniklo, v průběhu vykreslování této úsečky však pravděpodobně ano).

Co doporučuje Woodie? Woodie nováčkům doporučuje vstupovat do trhu 20 sekund před koncem úsečky – tedy 20 sekund před vykreslením close příslušné úsečky.

To zní samozřejmě skvěle, ale jak poznáme, že close úsečky bude přesně za 20 sekund?

Tak například obchodní platforma **BESTDIRECTfast**, stejně jako několik dalších obchodních platform, má v sobě již zakomponováno „odpočítávací“, které nám čas do konce úsečky (close) zobrazuje.



Graf 16

Graf 16 ukazuje, že do konce vykreslení close úsečky zbývá 18 sekund. Všechna potřebná kritéria pro vstup do trhu byla splněna, takže je na čase prodávat (viz bílá šipka na konci – pattern ZLR).

Pravidlo 20 vteřin byste se měli naučit důsledně dodržovat. Toto pravidlo platí nejenom pro **ZLR**, ale i pro všechny další vstupní patterny.

Ať už budete obchodovat jakékoliv patterny, je třeba zmínit ještě jednu velmi důležitou věc a tou je používání **stop lossu**. Ten bychom měli bez jakýchkoliv výjimek používat v každém obchodě, s každým patternem.

„Své stop-lossy dávám vždy jeden nebo dva ticky pod/nad vstupní úsečku.“

Pravidla pro vystupování z trhu při používání Woodieho CCI

Woodieho výstupní signály jsou stejné pro všechny Woodieho patterny. Kompletní výčet Woodieho výstupů je následující:

„Klíčem je najít si tu výstupní metodu, která vyhovuje vašemu stylu obchodování.”

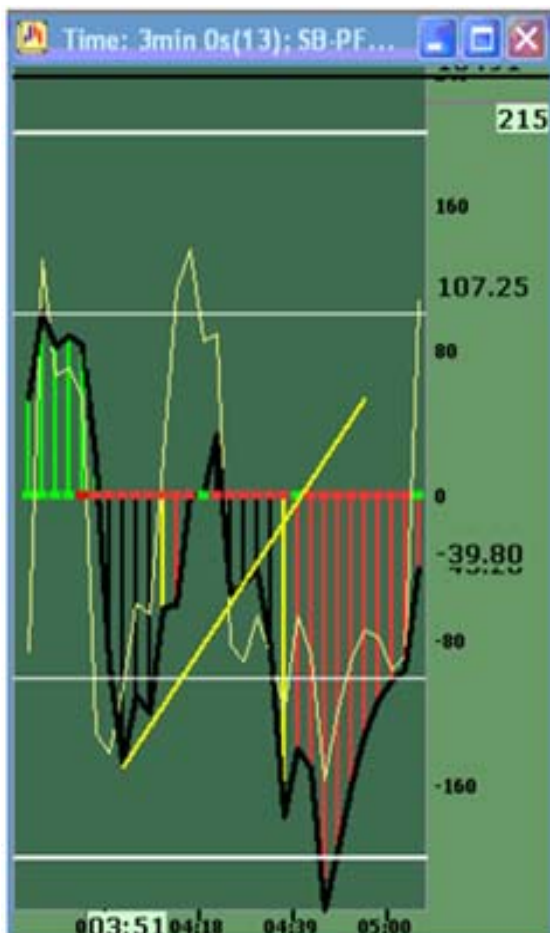
- **zalomení CCI (CCI hook) nebo ploché CCI**
- prolomení CCI trendové čáry
- **TCCI překříží CCI**
- CCI překříží ZL
- **zalomení CCI z extrému (HFE – Hook From Extrému)**
- CCI se nehýbe – stojí na místě; žádný vývoj
- profit je zhruba na úrovni stop-lossu
- změna barvy LSMA (LSMA není v souladu s trendem, ve kterém se právě nachází náš otevřený obchod)

(zdroj: **Trading Woodies CCI Systém**, autor Jeff)

www.woodiescciclub.com/Trading-Woodies-CCI-System.pdf

Nyní se podíváme pouze na tři základní výstupní signály, které jsou vhodné pro začátečníky. Zbylé výstupní signály se používají převážně v kombinaci s protitrendovými vstupními patterny, nebo v případě obchodování s multikontrakty a vystupování na více různých úrovních. Těmi se zde tedy nebudeme zabývat. Jakmile zvládnete dokonale tento manuál a informace v něm obsažené, můžete se přihlásit do diskuse na chatu stránek www.woodiescciclub.com a zde se vyptávat se na zbylá výstupní pravidla.

CCI vytváří zalomení nebo je ploché



Graf 13 a

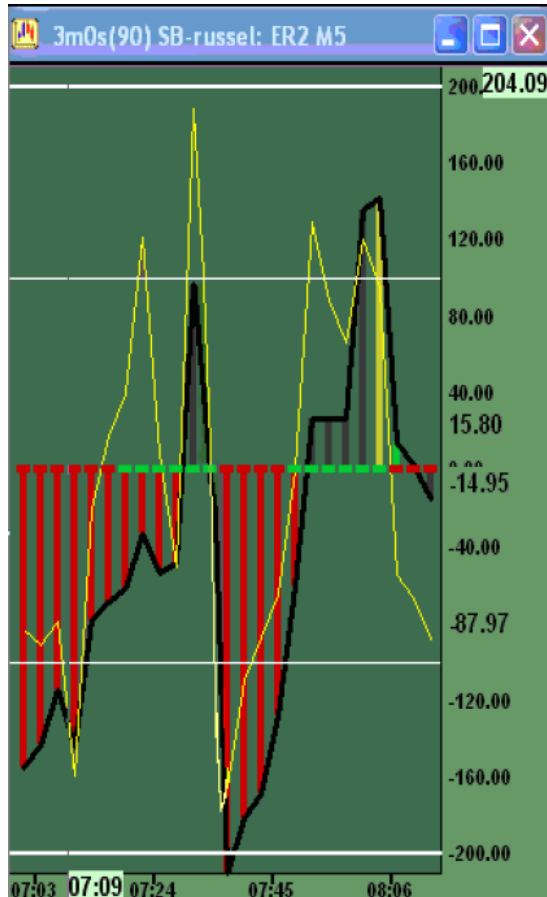


Graf 13 b

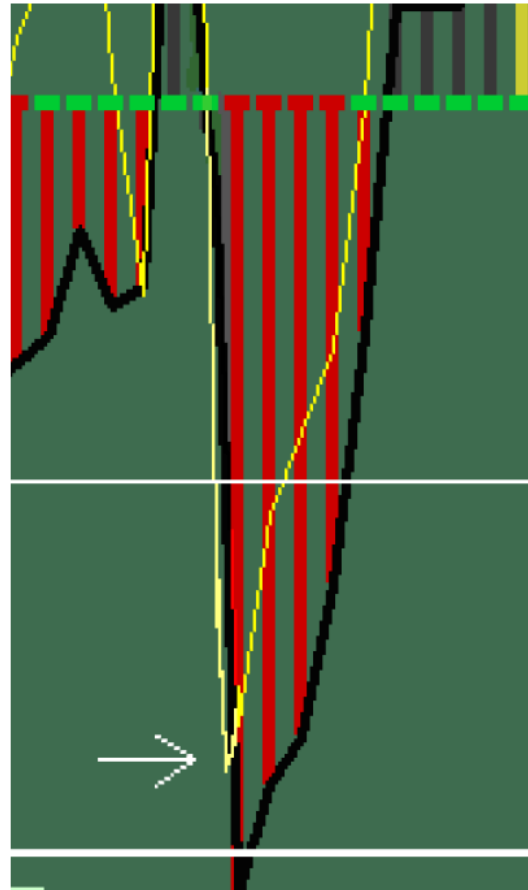
Na **Grafu 13** vidíme pattern **TLB** do směru **trendu**. Vstupním bodem bylo prolomení žluté trendové čáry. Při vstupu jsme zároveň zadali do trhu i stop-loss, a to přesně dle Woodieho pravidel. V trhu jsme pak setrvali, dokud nedošlo k zalomení **CCI** (křivka **CCI** změnila směr zpět směrem k **ZL**). Výstupním bodem je tedy close úsečky označené na grafu bílou šipkou. (Graf 13b). Zároveň zrušíme náš stop-loss příkaz.

TCCI překřívá CCI

Nyní ke Grafu 10:



Graf 10a

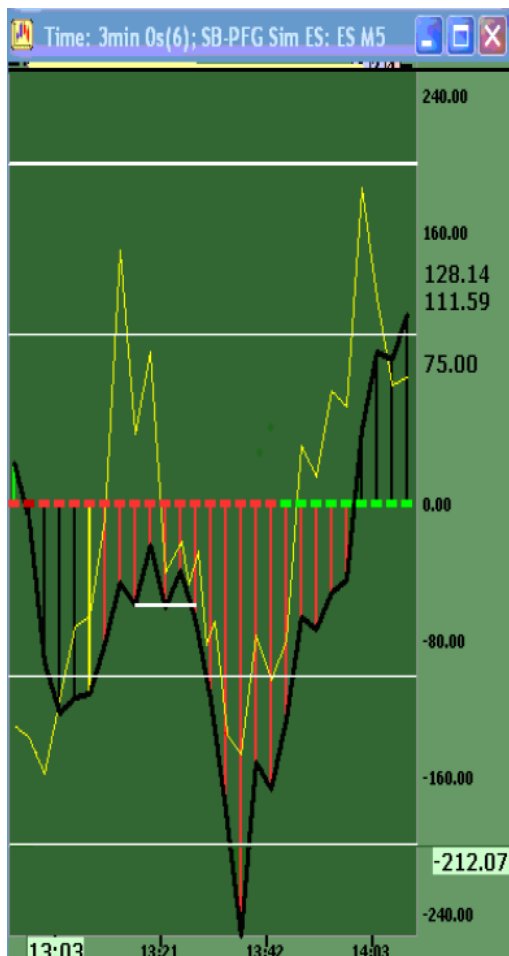


Graf 10b

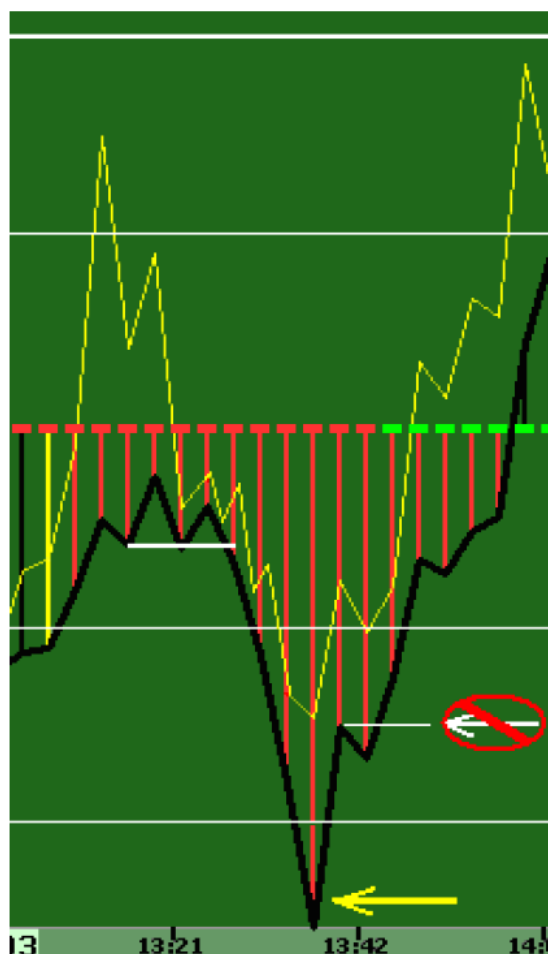
Na grafu vidíme již všem známý pattern **ZLR**. Do pozice vstupujeme v momentě, kdy **CCI** změní směr zpět do směru **trendu**. Po vstupu zůstáváme v trhu, dokud se neobjeví jedno ze tří pravidel pro výstup. V tomto případě přichází výstupní signál v momentě, kdy žlutá **TCCI** linka překřívá černou linku **CCI**, jak nám to ukazuje bílá šipka na **Grafu 10b**.

CCI zalomení z extrému (Hook From Extrême – HFE)

Toto je poslední výstupní metoda, které by se měli začátečníci naučit. Podobá se první výstupní metodě (zalomení CCI). Rozdíl spočívá v tom, že CCI začíná měnit směr poté, co překročila linii +200/-200. V tomto případě nečekáme na close úsečky, ani neaplikujeme pravidlo 20 sekund. Snažíme se vystoupit okamžitě v momentě, kdy CCI alespoň naznačí změnu směru – t.j. v momentě, kdy se poprvé HFE objeví. Na **Grafu 14b** tedy vystupujeme v bodě, který ukazuje žlutá šipka. Vystupujeme okamžitě, jakmile se zalomení (HFE) poprvé objeví – nečekáme ani na close úsečky, ani na 20 sekund před close úsečky.



Graf 14a



Graf 14b

Obchodování proti trendu

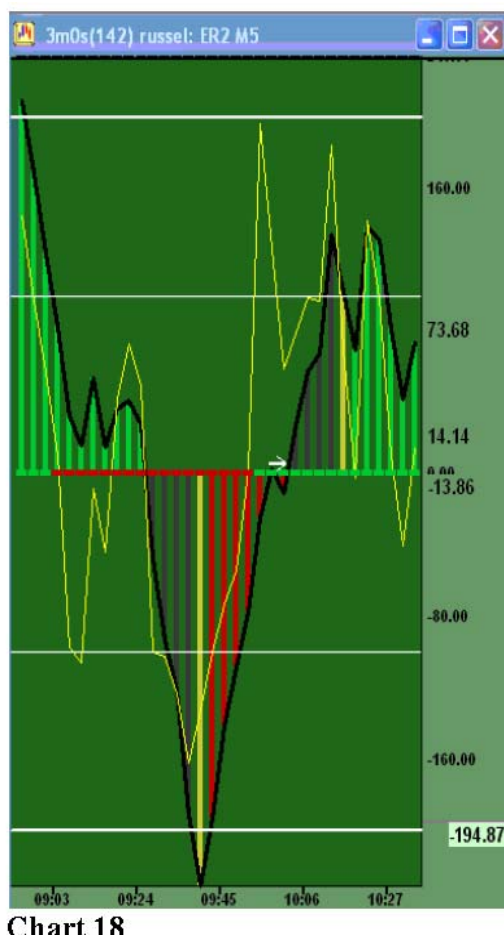
Woodieho CCI systém obsahuje celkem 6 patternů, které jsou určeny pro obchodování proti trendu – jsou to takzvané protitrendové patterny.

1. Famir Trade
2. Vegas Trade
3. Ghost Trade
4. Hook from Extreme
5. protitrendový TLB
6. protitrendový HTLB

Famir Trade

Za Famir pattern může být považován **ZLR** pattern, který prakticky ihned po vstupu (t.j. na další úsečce) selže. Podobně jako v případě **ZLR**, má Famir pattern nejvyšší pravděpodobnost úspěchu, pokud se vytvoří v rámci rozmezí 50/-50 od **ZL**. Tento pattern je pro začátečníka dosti náročný k obchodování. Ne snad proto, že by bylo tak těžké se naučit pattern správně rozpoznat, ale spíše kvůli tomu, že je obtížné se „smířit“ ze ztrátou, kterou předešlé **ZLR** nadělilo a ze kterého se následně Famir utvořil. Tato překerní situace může nováčka frustrovat ještě o to více, pokud Famir pattern též následně selže, nadělí další ztrátu a zanechá obchodníka s pocitem, že „prohrál“ na celé čáře. Na druhé straně, Famir pattern je velmi populární a velmi úspěšný mezi vyznavači Woodieho systému. K obchodování Famir patternu se používá jako doplňující prvek **LSMA**. Famir na stranu long bereme, pokud je **LSMA** na vstupní úsečce zelená. Na stranu short, pokud je červená. Pokud je **LSMA** v souladu s Famirem, pravděpodobnost úspěchu je výrazně vyšší.

„Neobchoduji pattern Famir, pokud není v souladu s **LSMA**.“

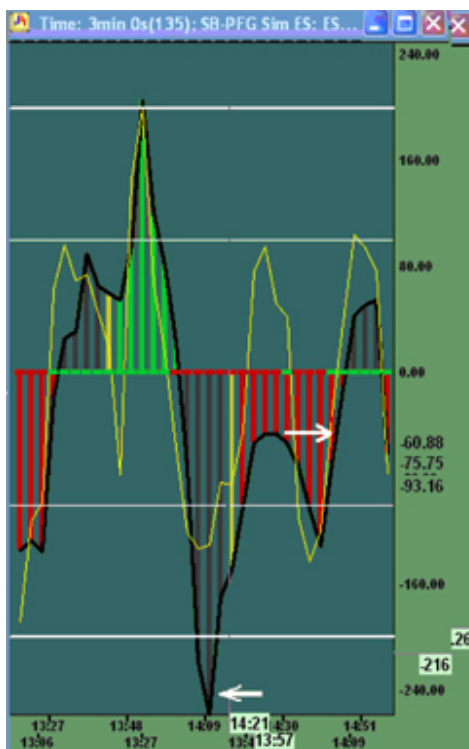


Graf 17 zobrazuje **Famir** pattern na stranu short. Všimněte si, že **LSMA** je červená - a to již v průběhu vytváření patternu **ZLR**. Famir pattern je tedy v souladu s **LSMA**.

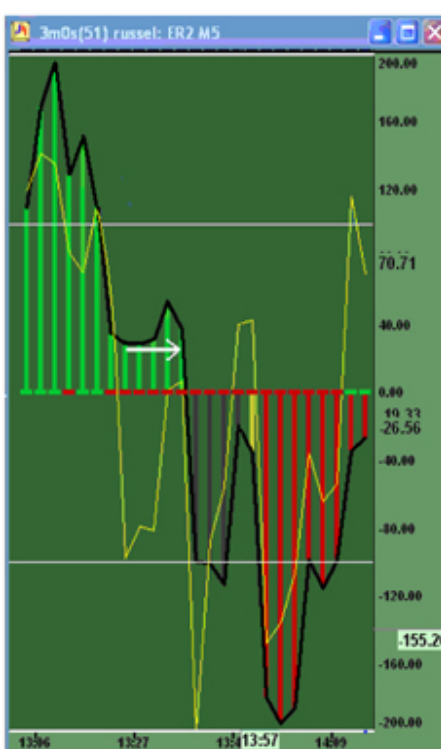
Graf 18 ukazuje **Famir** přímo na **ZL**. **LSMA** je zelená, což je v souladu obchodním signálem **Famiru** na stranu long.

Vegas Trade

Vegas Trade (VT) je další protitrendový pattern. Tento pattern má několik klíčových prvků. Zaprvé, čára CCI musí překročit rozmezí 200/-200 (tzn. jít až do extrému) a zároveň musí být etablovaný trend. Poté čekáme, až CCI křivka začne z extrémů padat zpět k ZL a protne zpět hranici +100/-100 (tj. vrátí se do oblasti mezi 0 a +100 nebo 0 a -100). Při svém návratu k ZL pak čekáme, pokud křivka CCI zformuje **zakulacený ohyb** (viz obrázek) a toto „zakulacení“ trvá alespoň po dobu tří úseček. Po utvoření zakulaceného pohybu pokračuje CCI zpět ve směru **trendu**. Toto zaokrouhlení v podstatě vypadá jako „kopule“ pod ZL, popřípadě jako „miska“ nad ZL. Na vrcholku/spodku takového zakulacení zakreslíme čáru. V momentě jejího prolomení a směřování křivky CCI k ZL dostáváme signál ke vstupu do příslušné pozice.



Graf 19

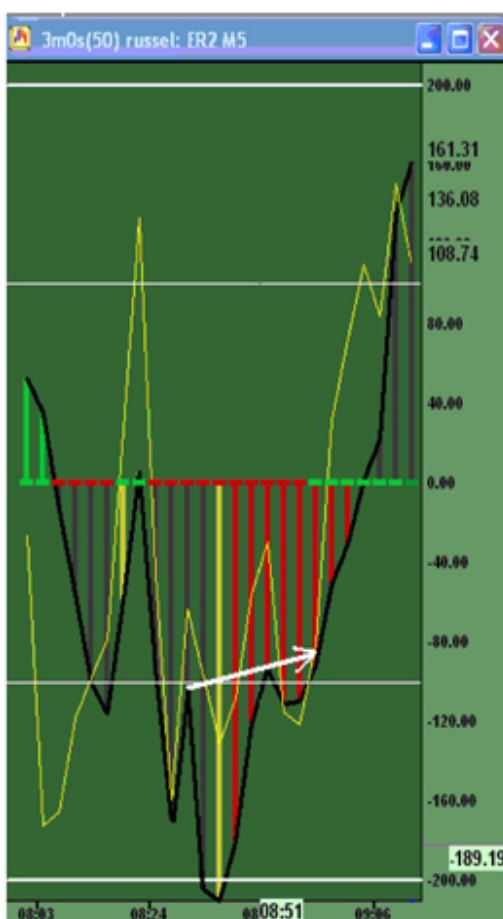


Graf 20

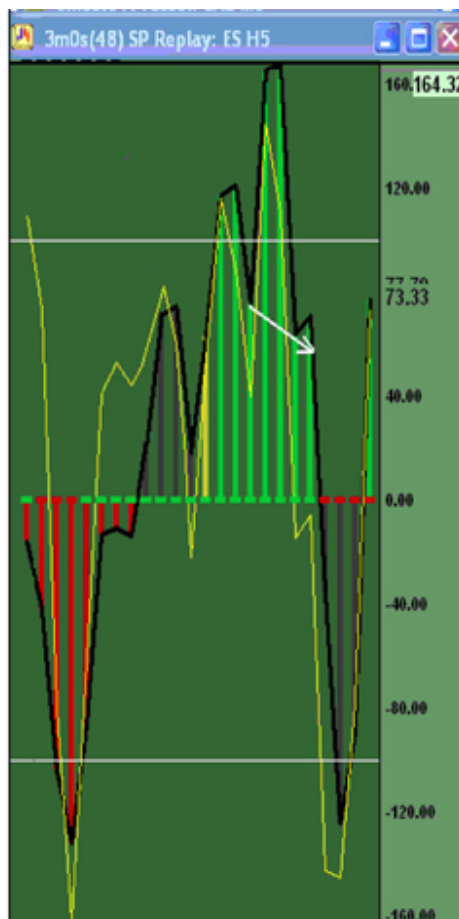
Graf 19 ukazuje VT na stranu long.
Chart 20 ukazuje VT na stranu short.

Ghost Trade

Ghost pattern, nebo-li „duch“, je **protitrendový** obchod, jehož jméno je odvozeno od podoby patternu, který při troše fantazie připomíná ducha. Pattern Ghost je definovaný jako tři vrcholky na **CCI** křivce, které jsou vytvořeny ve směru **trendu**. Co je nejdůležitější – je naprosto nezbytné, aby prostřední vrcholok byl větší (vyšší), než zbylé dva krajní. Vyznavačům školy Edwardse a Magee bude tenhle pattern připomínat známý pattern „head and shoulders (hlava a ramena). Aplikace patternu Ghost je snadná. Po prvním a druhém „hrbolu“ (v podstatě ZLR do směru trendu) propojíme oba „hrbolky“ čarou (viz obrázek). Po té čekáme na vytvoření druhého ramena – tj. třetího vrcholku. V momentě, kdy trh vytvoří třetí hrbolok a následně se otočí proti trendu, čekáme na překřížení zakreslené trendové čáry. Moment, kdy je tato trendová linka prolomena **CCI** křivkou vycházející z třetího vrcholku, máme signál ke vstupu do protitrendového obchodu. Mějme na paměti, že naše načrtnutá trendová čára může být vodorovná, nebo šikmá směrem od čí k **ZL**. Podle Woodieho je nejlepší trendová linka taková, která směřuje k **ZL**. Všechny varianty však fungují dobře.



Graf 21



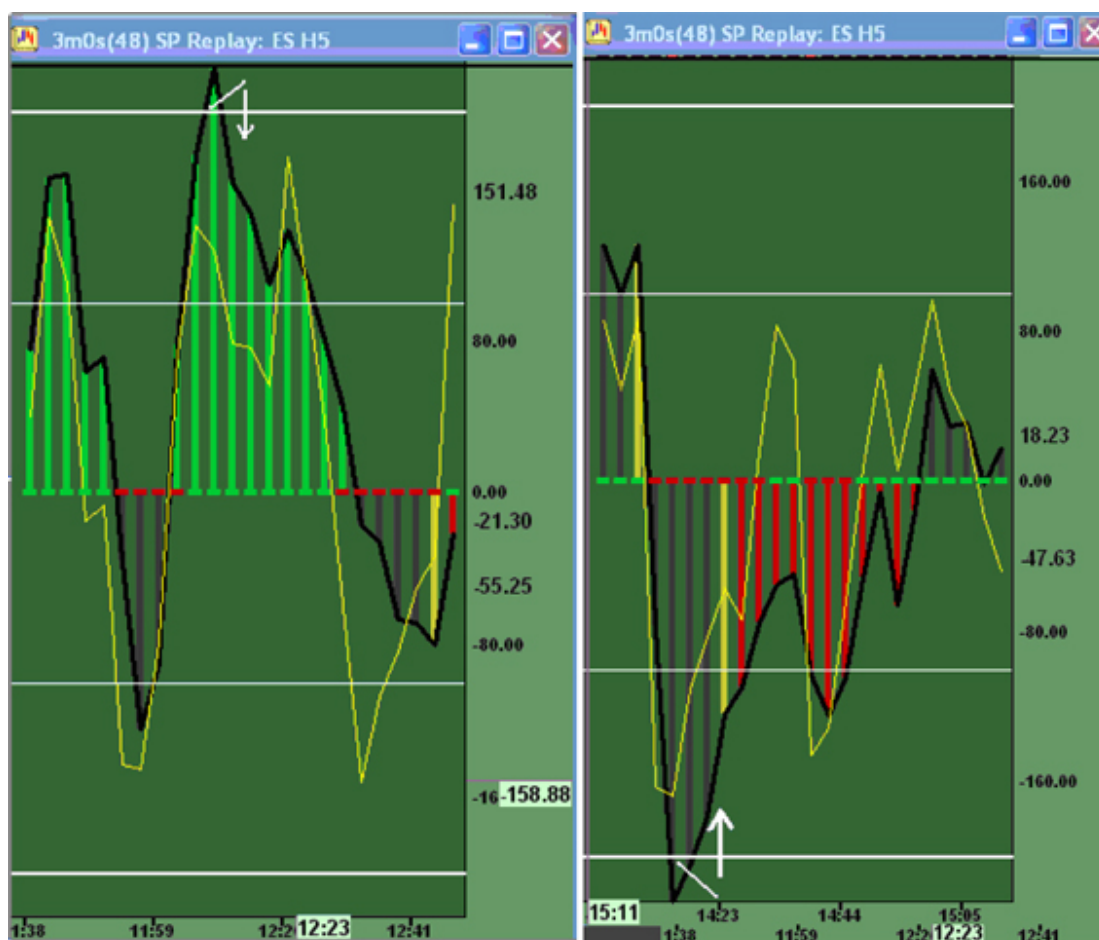
Graf 22

Graf 21 ukazuje **GHOST** pattern na stranu long.

Graf 24 ukazuje **GHOST** na stranu short.

Hook from Extreme

Tento trade pattern se identifikuje nejsnadněji ze všech patternů. Již jsme hook from extreme (HFE) zmínili dříve, coby jedno z pravidel výstupu z trhů. Pokud CCI překročí hranici +200/-200 (vystoupá do extrémních oblastí = extrémů), a poté se obrátí zpět proti trendu a zalomí směrem k ZL, vytvoří se nám HFE. Takovéto HFE je pak možné obchodovat i jako samostatný protitrendový pattern. Jedná se však o velmi riskantní pattern – proto je pro nováčky nepříliš doporučovaný. Woodie má tento pattern v oblibě nejméně ze všech. Takže, v případě obchodování HFE je na místě **OPATRNOST**. Začátečnickům se nedoporučuje, aby tento pattern vůbec obchodovali. HFE může posloužit jako „před-signal“ pro některý další pattern, jako třeba TLB či HTLB, o nichž jsme se bavili dříve, nebo protitrendový TLB pattern, o němž se budeme bavit hned vzápětí.



Graf 23

Graf 24

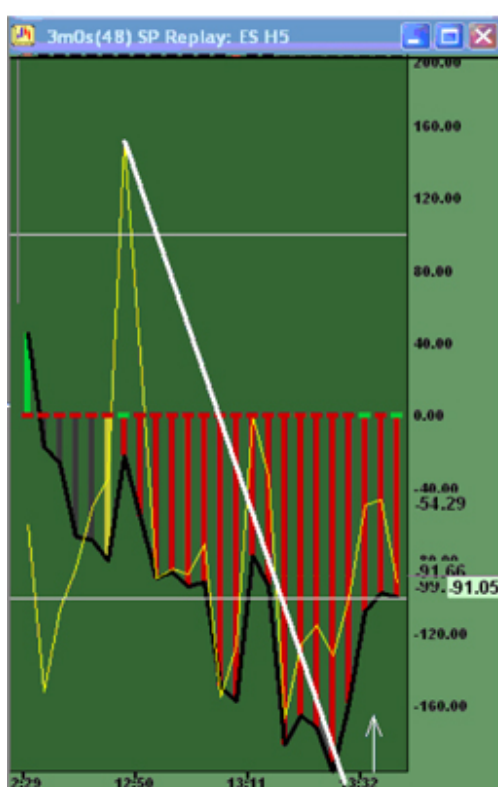
Graf 23 zobrazuje HFE obchod na stranu short.

Graf 24 zobrazuj HFE obchod na stranu long.

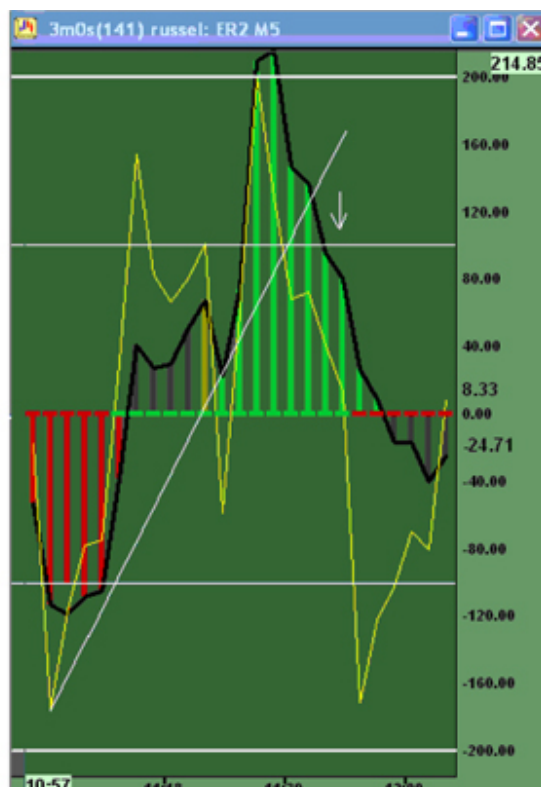
Protitrendový TLB

Protitrendový Trend Line Break (protitrendové prolomení trendové čáry) je pattern, jenž lze zkonstruovat s použitím propojení vrcholků („výběžků“) na **CCI** nebo **TCCI** křivkách. Propojením takových vrcholků docílíme zakreslení trendové čáry, která může být považována za support/resistanci. Pokud dojde k prolomení této trendové čáry proti trendu, je to považováno za signál ke vstupu do obchodu proti trendu.

Na následujících příkladech předcházeli oběma protitrendovým proražením trendových linek pattern **HFE**. Taková kombinace bývá obecně považována za znak silnějšího signálu. V obou případech byla také ke konstrukci použita křivka **TCCI**. Někteří traderi preferují používat k zakreslování trendových čar pouze křivku **CCI**, obě varianty jsou však v pořádku.



Graf 25



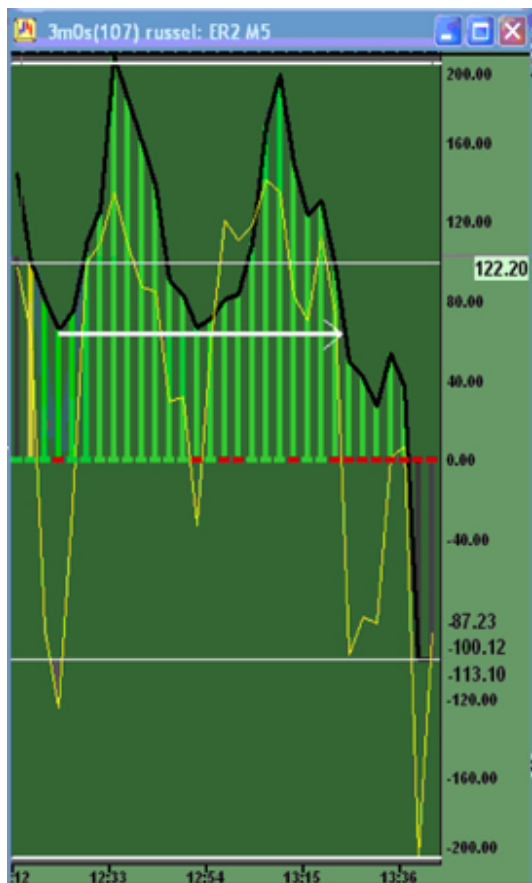
Graf 26

Graf 25 znázorňuje obchod na stranu long.

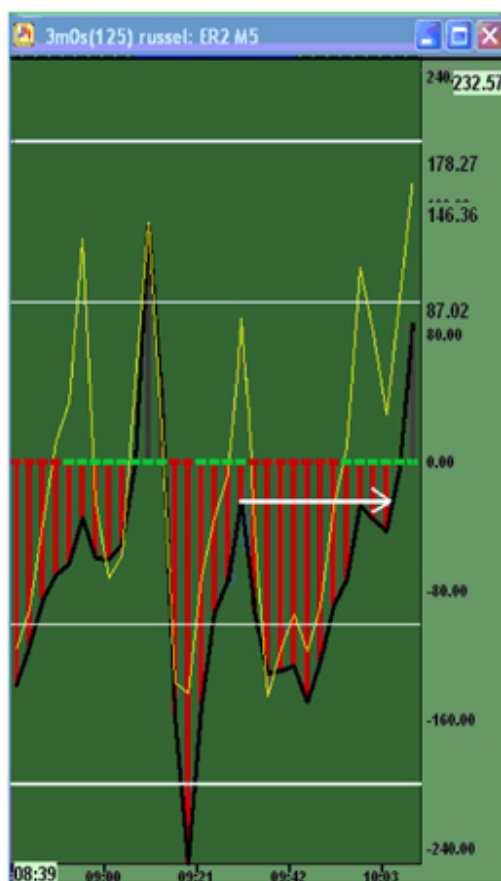
Graf 26 znázorňuje obchod na stranu short.

Protitrendový HTLB

Další pattern založený na prolomení trendové čáry. K zakreslování horizontální trendové čáry se používá jak **CCI**, tak **TCCI** nebo kombinace obojího. Pattern je vytvořen v momentě, kdy propojením několika hrbolků dosáhneme vytvoření horizontální čáry. Jakmile je tato horizontální čára prolomena, dostáváme signál ke vstupu do obchodu. Tyto horizontální trendové čáry by měly být ideálně vytvořeny v rozmezí v oblasti +100/-100. Tento signál se také může objevit zároveň v kombinaci s patternem **HFE** či **TLB**.



Graf 27



Graf 28

Graf 27 ukazuje obchod na stranu long.

Graf 28 ukazuje obchod na stranu short.

BESTDIRECT*fast*

Třicetidenní obchodní simulátor pro začátečníky s instrukcemi zdarma! Tento simulátor vám umožňuje neomezený přístup k Woodieho grafům s přesným a realistickým vývojem cen v reálném čase.

Jedná se o výsledek spolupráce společností TradeMaven a PFG, jejímž cílem bylo poskytnout traderům vhodný obchodní nástroj. Výsledek obsahuje vše, co potřebujete k analyzování a obchodování trhů se systémem **WoodiesCCI**.

Registrace pro demo verzi & softwarová instalace:

Jděte na www.pfgkelly.com/fast.asp, zaregistrujte se a získejte demo zdarma.

Zavolejte Neila Rogerse: (800)546-9423 nebo (312)775-3543
nrogers@pffmail.com

V případě jakýchkoliv dotazů ohledně tohoto textu pošlete email na
joconnell@pffmail.com

Více o systému WoodiesCCI v Českém jazyce naleznete na:
<http://www.financnik.cz/woodie-cci-system.html>



Ve futures tradingu vždy riskujeme ztártn. There is risk of loss in futures trading.