

KARTHIK MARAR

HLASITOST ROZŠIŘUJE ANALÝZU

Kamarádi

Pro mě TA je vášeň. Byl jsem experimentoval hodně o různých aspektech TA. To bylo dobré studijní zkušenost. Sdílení svých experimentech byl větší vzdělávací zkušenost. Skutečně, na rozdíl od peněz, sdílení sdílení znalostí vede pouze k dalšímu rozšiřování znalostí.

Před několika měsíci jsem narazil na vlákno "Analýza Svazek šíří" Obchodníci v laboratoři fóru. Tuhý Nechápal jsem hodně semena zájmu bylo zaseto. Tak začala nová kapitola v mé cesty TA.

Musel jsem vyslán nějaké grafy založené na mé práci na to. Několik projevů zájem o tento především naše vážení Asish. Takže začneme diskusi o "Svazek Spread Analysis". Žádám o další členy znalosti doplnit svým dílem k této diskusi tak, že jsme plodné vzdělávací zkušenost.

Volání VSA jak moderní strategie může být sporné. Ale představa je poměrně nová a získává širokou popularitu. Odtud budeme je považovat za pokročilé strategie.

Pozdravy

karthik

Poznámka: Protože víme, že to bude omezen vlákno. Ti, kdo se nemůže zveřejnit své pochybnosti, může ještě místa dotazy v mé ostatní témata a skutečné dotazy by tam být zodpovězeny. Dobré místo ještě budou zkopírovány na hlavní nit. Nyní, že povědomí o body reputace rostla, doufáme, že další členové budou moci místo v tomto vlákně.

Některé doprovodné poznámky

Jakmile osiva zájmu byly osety hodin strávil hledáním čistě a sledovat klipy na Youtube. Cesta byla plná překážek. Neměl jsem ani žádné jednoznačné informace jsou k dispozici. Nejvíce se prodej rozhovory s útržkovité informace. Pak hodiny strávil studiem grafy a formulování pravidel. Pravidla byly kódovány pro kontrolu platnosti těchto pravidel. Některé přítel Traderji zakročila a tam byly některé reálném čase kontroly těchto pravidel. Tak jsme přišli s vlastní výklad "analýzy Svazek šíření".

Prosím, nezačínajte porovnání můj popis s těmi, které mohou být k dispozici ze sítě. Použil jsem některé základní věci z knihy Tom Williams a vybudoval na něm. Tady nejsme snaží naklonovat obchodníkovi Guider systému.

Základy pro analýzu objemu šíření byly položeny R. Wyckoff cestě zpátky na začátku 1930. Wyckoff měl mít z bohatství s jeho principy. Wyckoff zíral s předpokladem, že cena / objem a čas by mohla poskytnout obraz nabídky a poptávky z chytré peníze (nazval Smart Money 'kompozitní muž'). Vrátime Wyckoff později ve vlákně. Bylo by hezké podívat se na způsoby Wyckoff času na čas, jak jeho práce je základní jedna a jiní si vytvořili na to. Wyckoff měl tři základní principy, nebo .. říct .. zákonů **Cenové a objemové Cause and Effect intenzitě a výsledky** aktuálního dne VSA dostupné na trhu stále souvisejí s těmito principy. Mnohem později v 70. letech Tom Williams, který pracoval s konsorciem (čist ... chytré peníze) na 15 let, který byl vypracován na práci Wyckoff a přišel s Objem Spread Analýza a později jej prodávat. (Kritik by se říct, .. proč to zpeněžit, mohl by se peníze sám ..). Nyní mnohem více společností nabízí své vlastní lektvar z VSA, Hawkey obchodníků a džin software abychom jmenovali alespoň některé. Tom William VSA v podstatě ignoruje otevřít v baru a využívá vysoké, nízké a zavřít. Toto je místo, kde se v podstatě liší od klasického svícen analýzy. Většina komerčních prodejců tvrdí, že používají více než 300 ukazatelů, analyzovat každý sloupec. Viděl jsem, že někteří prodejci VSA používat jiné ukazatele, i když ne explicitně. Jedna věc je jistá, že dostupnost základních informací o VSA je málo. Přišel jsem přes mnoho diskusí na jiných fórech na VSA. Nicméně většina se točí kolem komerčně dostupných balíků. Náš záměr v této vlákno bude zkoumat základy tak, že každý z nás může přijít na naší vlastní výhodné analýzy VSA.

Nyní je čas jít dál

Vím, že většina z vás má zájem se dostat přímo do jádra VSA. Ale vraťme položit základy některých před výstavbou bloků VSA. První věc, kterou je samozřejmě něco vědět více o fungování Smart Money (dále budeme používat jen termín pro označení SM Smart peníze). SM podstatě se pohybuje na trhu ve čtyřech etapách takto

1. Akumulační

2. Markup

3. Distribuce

4. Mark Down

Většina z vás může být plně vědomi z nich. Stále se budeme dívat na tyto fáze více podrobností, protože to by nám pomáhají pochopit fungování SM lépe což by lepší perspektivu VSA.

Nebude žádné poptávka po něčem, když tam je dost, že k dispozici, a to nikdo nechce. Jak dostupnosti se snižuje a stále více lidí si to pak roste poptávka. Takže první věc, SM dělá, je najít něco, co je k dispozici spousta a levné. Dalším krokem je vytvoření nedostatku stejné a lidi zájem, což vytváří poptávku. To je první fáze, která je akumulace.

Akumulační

Akumulace je proces, jehož prostřednictvím SM získává velké množství zásob na nejnižší možnou cenu. Akumulace je jemné, sofistikované a lživé proces v zatáčkách obrovské množství populace, která dělá z těchto fází je to možné a účelné. Jakmile velké množství absorbovala množství plovoucích vozidel snižuje a zvyšuje poptávku. To umožňuje další fázi Markup.

Akumulace obvykle probíhá v oblastech přetížení. Přetížení oblasti jsou většinou vázány na bok řady hnutí, kde populace zdá se, že není v zájmu ani pohybovat nahoru nebo Přesunout dolů. SM zajišťuje, že populace je obsažena pod určitou úroveň, která je vyšší dodávky oblasti. Současně SM podporuje také ceny nad určitou linii, která je nižší, oblasti podpory. Populaci se pohybuje v horní rezistence nebo poskytnutí prostor a nižší podporu oblasti.

Přetížení oblasti jsou charakterizovány nerozhodnost. Jedním z nejdůležitějších postav přetížení oblastí je hlasitost. Kdy většina obchodníků jsou býčí nebo medvědí náhled objem je vysoká. Nízkými objemy naznačují, nerozhodnost mezi obchodníky na bullishness a nemotornost.

Ach .. Zní to jednoduché No problém je, že přetížení oblasti jsou vidět v obou oblastech, hromadění, jakož i distribuční oblasti No, dobře, že není jediný problém Tam bude období, kdy nikdo se zdá být zájem populace ... strukturu cenového pohybu většinu času velmi podobný přetížení vzor Tak samozřejmě otázkou je, jak by se dalo zjistit, zda je vzor je opravdu akumulaci v průběhu O něco později na tyto a další vzorce přetížení

Takže otázka ... Jak člověk kontroluje, zda je opravdu přetížení oblasti akumulací oblast.

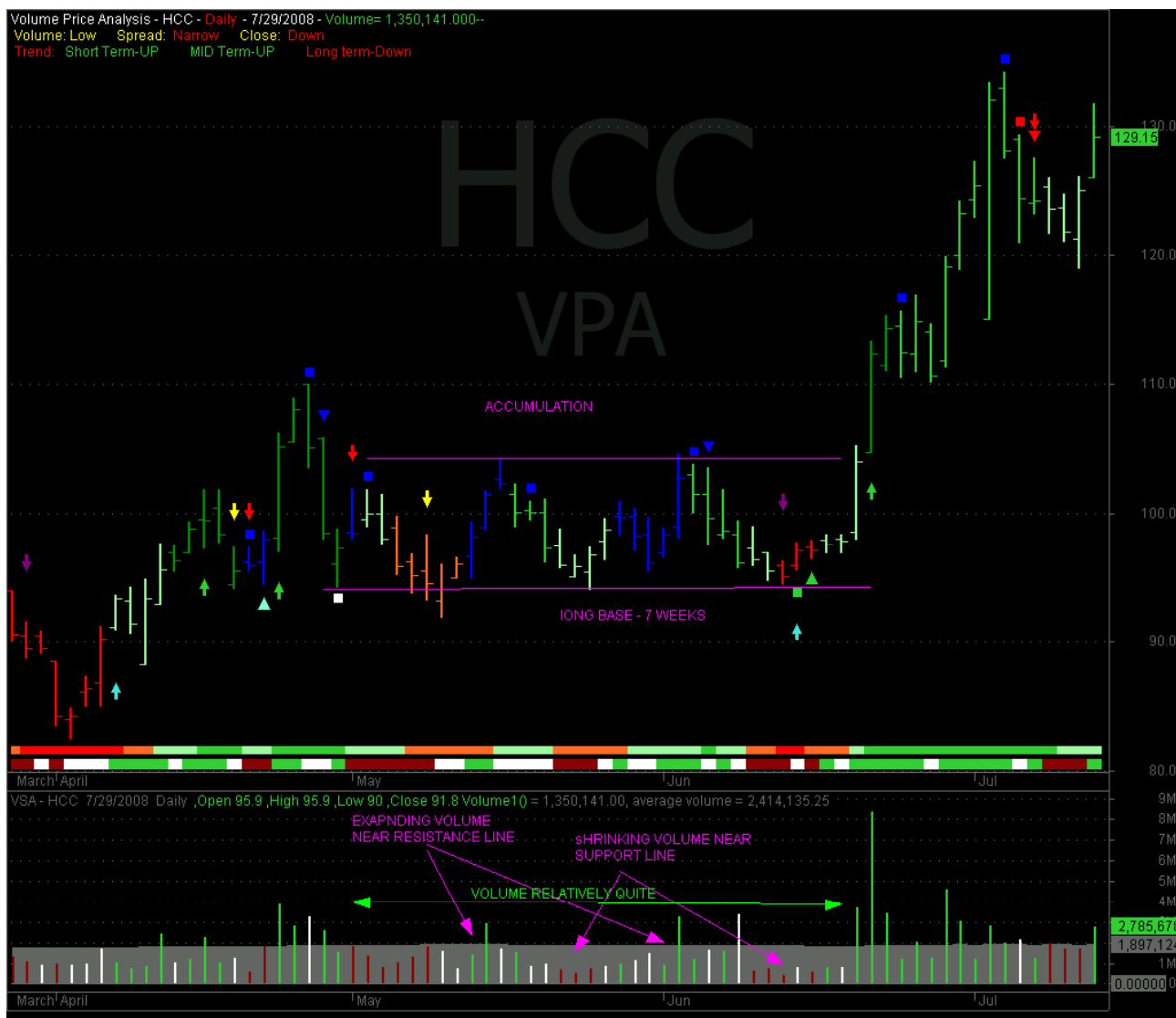
Existuje pár věcí, které hledají ..

- Za prvé by měly nerozhodnost se docela viditelný. Jinými slovy, objem by měl být nízký, a tak docela. No obrovský objem upsurges. I když objem je relativně vyšší v rozmezí od do denní objemy a dolů denní objem by měl být úzký.
- Za druhé, šíření barů (High - Low) by měla být úzká.
- Za třetí by se objem zmenšil v blízkosti linie podpory a rozšířit v blízkosti rezistence linie.
- Za čtvrté, musí být populace obchodování v řadě za několik týdnů, ne-li měsíců.

Také můžete vidět některé shakeouts v obchodní oblasti. SM by dočasně snížit ceny nižší, než podpora linie, aby se vytáhnout zastavit ztráty a panika slabé ruce do prodeje. Uvidíte populace skáče zpět nad linii podpory okamžitě. Tímto procesem SM otrásá se slabou peníze z akcií. Pro většinu z nás je to jen selhal průlom. Někdy namísto akcií odrazí zpět bude i nadále klesat, pokud existuje příliš mnoho dodávek. Takže tyto breakouts obchodování by mohlo být ošidné.

Také by to dobré znamení, pokud zásoby obchodní rozsah je hodně nad linku podpory. Normálně bychom se podívat na některou z výše uvedených příznaků, ne-li všechny v akumulací oblasti. Existuje mnoho dalších vzorů, které znamenají akumulace. Některé z nich jsou zaokrouhlování dna, reverzní hlavy a ramen, a dvojité dno (nebo "W") vzory. Každý by mohl být vysvětlen v podmínkách činnosti SM. Nicméně, měli bychom jít do detailů nyní. Jedna věc je mít na paměti při posuzování modelů je, že je velmi důležité zkontrolovat objem i strukturu.

Pro příklad se podíváme na graf z HCC, kde byl jasný náznak akumulace vidět červen 2007



Několik bodů o přetížení pásma se díváme na známky akumulace. Je důležité podívat se na historii populace před přetížení oblasti. Pár věcí, aby si při ...

Má populace prošla cyklus akumulace, značkovací, distribuce a arakedown dříve? Byli tam známky prodávat vrcholu těsně před dopravní zácpy? Pokud ano, SM jsou opravdu vyhlíží na výrobu další kolo.

Nebo populace byla bezcílně potácí před přetížením zóny se díváte. Pokud ano, tato oblast se díváte, není hromadění vůbec. Byla populace těší Trend zvyšování před dopravní zácpy? Pokud ano, mohlo by to být reakumulační děje.

Byla populace prochází menší tendenci se (poté, co se pohybovat), před dopravní zácpy? Byla tam sestupný trend prodeje bez vyvrcholení? Pak by to mohlo znamenat, že je re-distribuce v pokrok a může být účelné, aby si při podpisu distribuce. (Pokud vás zajímá, co se prodává vyvrcholení .. neboj .. budeme brát v detailu později.)

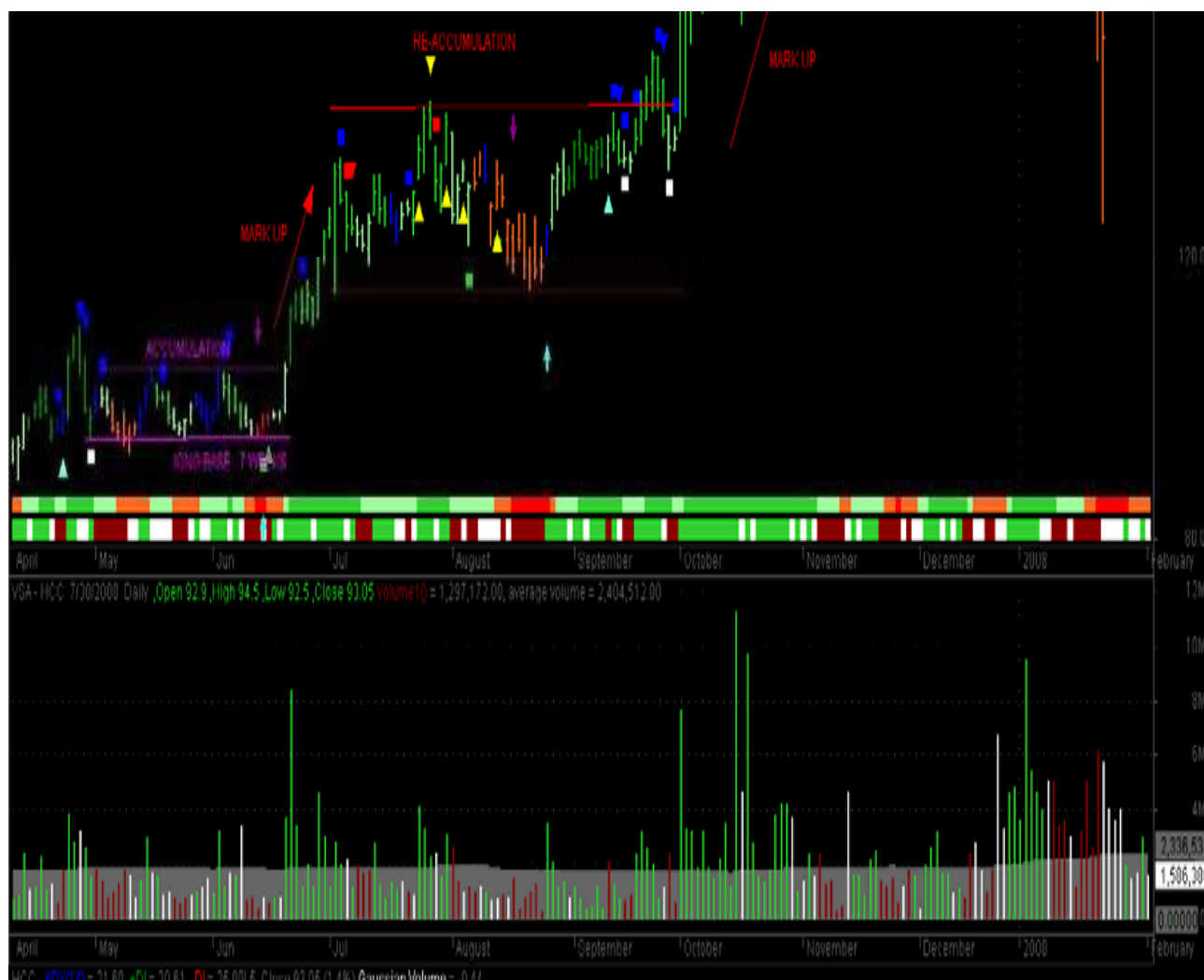
Nyní se dostáváme do další fáze v herní plán SM, a sice "Mark Up". Jakmile inteligentní peníze do kouta velmi mnoho zásob, které jsou připraveny pro další tah. Cílem je, aby se konektor ceny tak, SM mohou vyplnit své kapsy. Obvykle uvidíte nízkou dostávají vyšší. The zavře se pomalu blíží k vysoké. Uvedené ceny jsou stále vyšší, na nižších objemech, jak je velmi menší dodávky. Reakce stát mnohem vyšší, než na podporu linku.

Pak .. populace střílí přes odpor nebo přírodním potrubí s vyšším objemem. Na to přijde populace nemusí vykazovat znaky uvedené výše. Najednou se to může jenom vypadnou z přetížení pásma.

Je lepší vzít na vědomí, na objem v této situaci. Objem nemusí být velmi vysoká vůbec. Vzhledem k tomu, že se nejedná o dodání (SM mají většinou plovoucích vozidel). Pokud se tento objem středně bychom měli vidět, že to přijde v silně brzy. V opačném případě pohybovat se zhroutit a zásoby by se vrátit na základnu. Měli bychom vidět velký rychlý nárůst objemu v případě skutečného průlomu. Populace by měla být zavřená

v blízkosti vrcholu. Také příliš objem není dobré. To by znamenalo příliš dodání je přicházet Heavy objem akcií uzavřením v dolní polovině by jistě znamenalo nabídky přicházet Obvykle 150% nárůst v objemu v úzké blízkosti vrcholu by ukazovalo úspěšný průlom. Breakout je jen začátek. Pak se populace pohybuje po etapách. Každá etapa bude záloha při vyšších objemech a retracement při nižších objemech. Retracement je především v důsledku krátkodobé obchodníky rezervaci své zisky. SM také začíná distribuce během retracement. Okamžiku, kdy se zastaví retracement stanou významnými. Ty by měly být vyšší než předchozí retracement zastaví. Jednoduchým způsobem, jak by jí to Saint populace dosahuje vyšší vysoké čepy a vyšší nízké body.

Také uvidíme, boční pohyb při pohybu nahoru, která by byla přetížení oblasti. Musíme věnovat velkou pozornost přetížení těchto oblastech by to mohlo být konečné prodejní prostory před značkou dolů začíná. Také se vyplatí věnovat pozornost hlasitost během retracement a přetížení oblastí. Rostoucí objemy v blízkosti podporu vedení a nízká čepy naznačují problém. V případě, že je dramatický nárůst, pak je čas na re-hodnotit vaši pozici. Konečně populace by mohla spustit vrcholu, kde je cena a objem explodovat. Šortky kandidovat na krytí a zelené rohy ve spěchu nemusí být vlevo ven ... jako dobytek se řítí do jatkách. Brzy rychlé markdown začíná opouštět slabé držby peněz tašku a on SM jejich hotovost. Prosíme vás, abyste na vědomí, že zde hovoříme o více idealistických obrazu. Ve skutečnosti by to mohlo být složitější, a mnoho času těžké rozluštit. Ale pak praxe jeden člověk dokonalé. Jen přiloží graf s podobnými podmínkami uvedenými výše.



aktivitu. Wyckoff puritání mohou odporovat zde.

Ve fázi po značku vozidel musí běžet až za nějaký čas budete objem snižuje a rozšiřuje zúžení. Úhel stoupání se stává méně a méně. Populace trend může ještě vyrovnat. To by znamenalo, že poptávka je vysychají. Kupující nejsou ochotni platit vyšší cenu za akcií. Také prodejci jsou ochotni zbavit své pozice, a doufal, že čekání na lepší ceny. Je tady SM pomalu začít vykládání jejich akcií. Hodně péče je věnována tomu, aby

bylo viditelné. Svazek není nikdy příliš vysoká. Ceny jsou podporu na určité úrovni tak, aby nedocházelo k panice. Zde je důležité vzít na vědomí vzoru objemu ceny a úhel stoupání. Příliš příkré stoupání je také problém. Najednou uvidíte populace klesá dolů jako kámen z jeho vysoce bidýlka.

To je na vrcholu uvidíte vzory, jako je H & S a dvojité Topy, které jsou distribuce.

Mnohokrát je obtížné udržet každého náznaku Trend zvyšování pokračovat, a tak následuje boční přetížení tah. Dopravní zácpy zóna bude docela podobné oblasti jsme hovořili dříve pro akumulaci. Uvidíte cenu, která je podpírána na některé úrovni podpory a jsou obsaženy v odporu na úrovni. Body, které berou na vědomí, jsou stejné ty jsme o tom mluvili v akumulační zóně. Stejně jako v chvění neúčasti v zóně akumulace uvidíte shakeout, pokud jde o tah do tyče. Člověk musí být velmi opatrná obchodování útěku od distribuční zóny. Pokud se ukáže, že je konečné vyvrcholení tah, budete levé drží tašku. Ale pak fond může jde o další krok nahoru. Zde hledá uptrusts a další slabé označení bude nutné. Budeme mluvit o tyto údaje později.

V závěrečné vyvrcholení běhu populace exploduje z hlediska objemu a ceny. Jak jsem řekl před průlom obchodníci, Greenhorns ve spěchu a šortky bude probíhat za účelem krytí. Pak uvidíte mnoho Uptrust bary, kde se koná distribuce s maximální ceny. Tam by mohla být řada Uptrusts a pak BANG populace klesá dolů jako kámen.

Máme nyní k posledním krokem v plánu hru SM, "Označit Down". Když SM vyřadil většinu z nahromaděných zásob začnou nejdramatičtější tahu zhroutí ceny. Najednou přijde spousta nabídky zdrcující poptávky. Cena začíná padat. Šíří výrazně rozšíří. Tam je prodejní panika z investorů. Ale ceny klesají tak rychle a většinu investorů a zelených rohy, které vstoupily pozdě nikdy dostat šanci, aby tam z zatížení podniků.

Stejně jako značkovací fáze uvidíme nějaké rally v sestupný trend. Jedná se o další z reakcí. Buď SM sami snaží podepřít cenu za jejich poslední kousek podílu. Den obchodníků, "Hodnota Investoři" se snaží vybrat a spodní rohy zelených snaží "Průměrná" přispět k těmto shromážděním. Náš přítel Saints hovory průměrování "Chytání pádu nůž". Nemohu najít lepší popis pro "průměrování". Je lepší vzít na vědomí hlasitost během shromáždění. Najdete objem je více dolů dní a méně se na dní. Když selže rally průměrný investor panice a začít prodávat a že zrychluje pád.

To může trvat týdny, než se trend, aby dosáhly dna. Konec je indikována zastavení svazku nebo absorpce svazku. SM může absorbovat zásob začít hru znovu. Byste najít velkého objemu bar s dlouhou šíření a zavírání blízko vrcholu.

To je během Markdown fázi uvidíte shromážděním, jako je "Dead Cat Bounce". Věnujte pozornost objemu vzor během těchto shromážděním.

Mark down fáze je nejvíce skličující a kruté součástí plánu hry SM. Do konce roku to bude SM převzetím své zbrusu nové Benz třídy E, zatímco průměrný investor je skauting pro kupce pro svůj běh dolů Maruti. Samozřejmě fáze Markdown se nabízejí dobré možnosti pro chytré investory, kteří jsou zběhlí v krátké straně obchodu.

Ale značka se fáze je pro něco dobré ... na konci nabízí inteligentní investorům mnohé možnost vstoupit do nějaké opravdu výnosné obchody. Budeme diskutovat o všech těchto později.

Nyní, když máme představu o fungování SM můžeme vstoupit do světa VSA.

VSA zahrnuje analýzu jednotlivých bar s ohledem objem, šíření a zavřete. Budeme ignorovat otevřené. Také při analýze bar akce budeme mít na paměti obecné pozadí na trhu.

Jako první krok udělejme několik definic. Jedná se o základní a většina z vás pochopit. Ale kvůli synchronizaci našeho myšlení se budu opakovat tyto zde.

Některé základní definice Bar.

Upbar - bar by volal do baru v případě, že závěr baru je nad konci předchozího baru.

Downbar - bar by se nazývá Downbar pokud konci baru je pod konci předchozího bar.

Spread - Spread je rozdíl mezi vysokou a nízkou.

Širokého Bar - Je-li šíření baru je nad 1,8 násobek průměrné rozpětí pak budeme termín jako širokého bar.

Faktor 1,8 je orientační jedna.

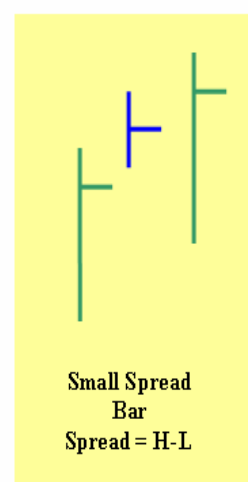
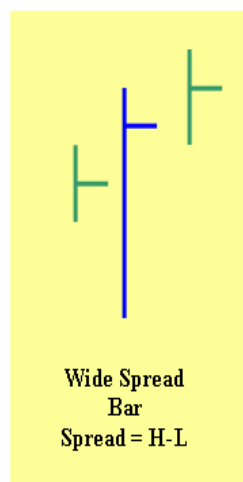
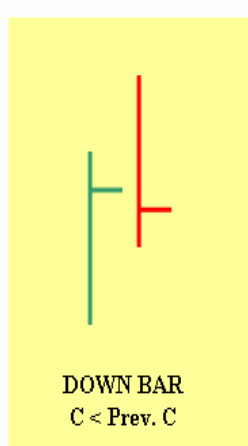
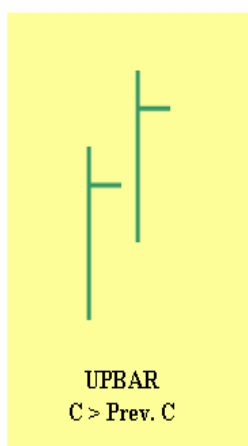
Úzké rozpětí bar - v případě rozšíření baru je 0,8 násobek průměrné rozpětí pak budeme termín v úzkém bar.

Faktor 0,8 je opět nejistý.

Poznámka:

Problém výpočtu průměrné rozpětí je, že během volatilní období průměrné rozpětí je vysoká a jiných těkavých období průměrné rozpětí je nižší. Takže bar, které by mohly být označeny za širokého bar (WRB) v energeticky nezávislé časy by se mohlo stát průměrné či dokonce šíření Úzké bar (NRB) těkavých krát.

Kvůli zjednodušení a aby diskusi kupředu budeme držet výše uvedené faktory společné. Později můžeme diskutovat o metodách dosáhnout lepších metod stanovení průměrné, která pracuje po celou dobu.



Nyní budeme definovat některé Zavřít pozic.

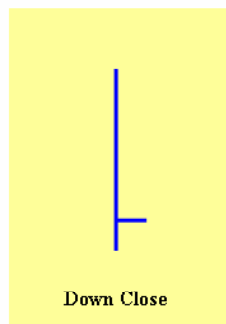
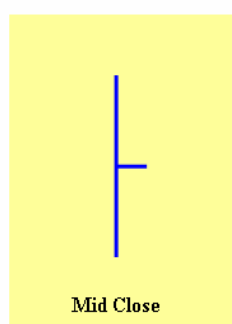
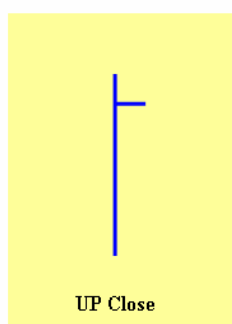
Up close: těsné blízkosti vysokého bude nazván jako Up close. (Horní 30% Bar)

Down close: těsné blízkosti Low bude nazván tak blízko Down (Dolní 30% Bar)

Middle blízko: zavřít ve středu bude nazván střední úzké (mezi 30% až 70%)

Upozorňujeme, že výše uvedené hodnoty, mohlo kontroverzní. Ale pro tuto diskusi, budeme mít tyto hodnoty a posouvat se vpřed.

Nyní máme několik základních nástrojů pro analýzu barů. Dále se podíváme na objemu.



Konečně Budeme krok ve skutečném VSA. VSA opatření slabost a sílu jednotlivých tyčí. Navíc to vypadá na pozadí síla / slabost. Takže musíme vždy dávat pozor na nedostatky ve Trend zvyšování a pevnosti v dole Trend.

Každý panel může být charakterizována uvést síla nebo slabost na šíření a hlasitost.

Začneme s výhledem na slabost. První se podíváme na jeden z nejvíce snadno identifikovatelné a silný signál slabosti, která se běžně nazývá vztlak Bar. A co den o tom mluvit ... vztlak grafy jsou plné jich dnes ... I šikovní ukazuje vztlak ... samozřejmě ne jeden z ideální. Ale odlišné slabost uvedené na nifty.

Co je vztlak BAR?

Vztlak Bar je široké spektrum bar, s vysokým objemem a zavírání dolů. To znamená, že ceny byly označeny až během dne (pro jednoduchost používáme denně, stejně tak je použitelný pro všechny časové rámce), Obchodní činnost byla na vysoké jak vyplývá z velkého objemu a ceny poklesly téměř na nízké (nebo nízká) k uzavření hodin.

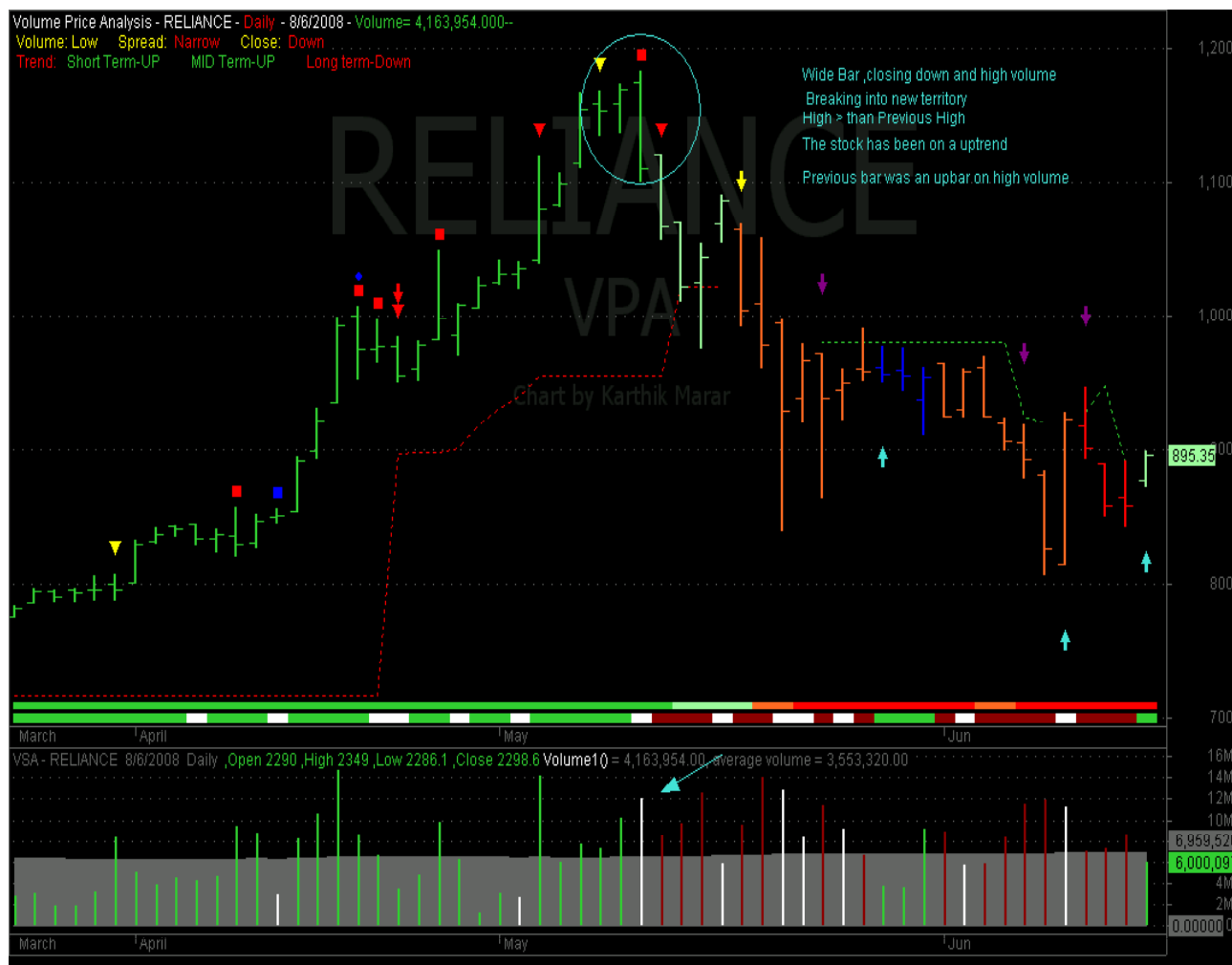
Při pohledu perspektivy SM, co se stalo bylo, že SM označené nahoru ceny v časných hodinách obchodování s uvedením silných bullishness. Zlákat tímto býčí pohyb slabý peníze také spěchali k získání akcií. Šortky, případně by se hnaly za účelem krytí. Zatím SM je tiše distribuci jejich podíl na slabé peníze. V pozdější části dne SM drasticky značky ceny dolů lov slabé peníze drží zásoby v mnohem vyšší ceny.

Aby byl tento ideál, vztlak obvykle objeví po širokou škálu upbar s vysokým objemem. To usnadňuje pro SM na značkovací ceny a lákat slabé peníze. Většina z času vztlak se budete stěhovat do nových vyšších území. Vysoká tohoto baru bude mnohem vyšší, než předchozí vysoké .. Vysoký objem by měl být důležitý faktor.

Jaké jsou Nenechte si Hledá v Uptrust?

1. Vysokém objemu a Jak vysoko?
2. Širokého spektra?
3. Blízkosti, v blízkosti nebo na Low?

4. Jaký byl bar předchozí akci?
5. Věděl bar do nových oblastí?
6. Je skladem v up trendu?



Z odpovědí na výše uvedené by se rozhodnout, jak silný je the vztlak.

HVelkoobjemové vztlak je jistý náznak slabosti, vyšší Objem silnější indikace. Může být dokonce i moudré dostat se z zásob v případě, že vztlak má velmi vysokou hlasitost.

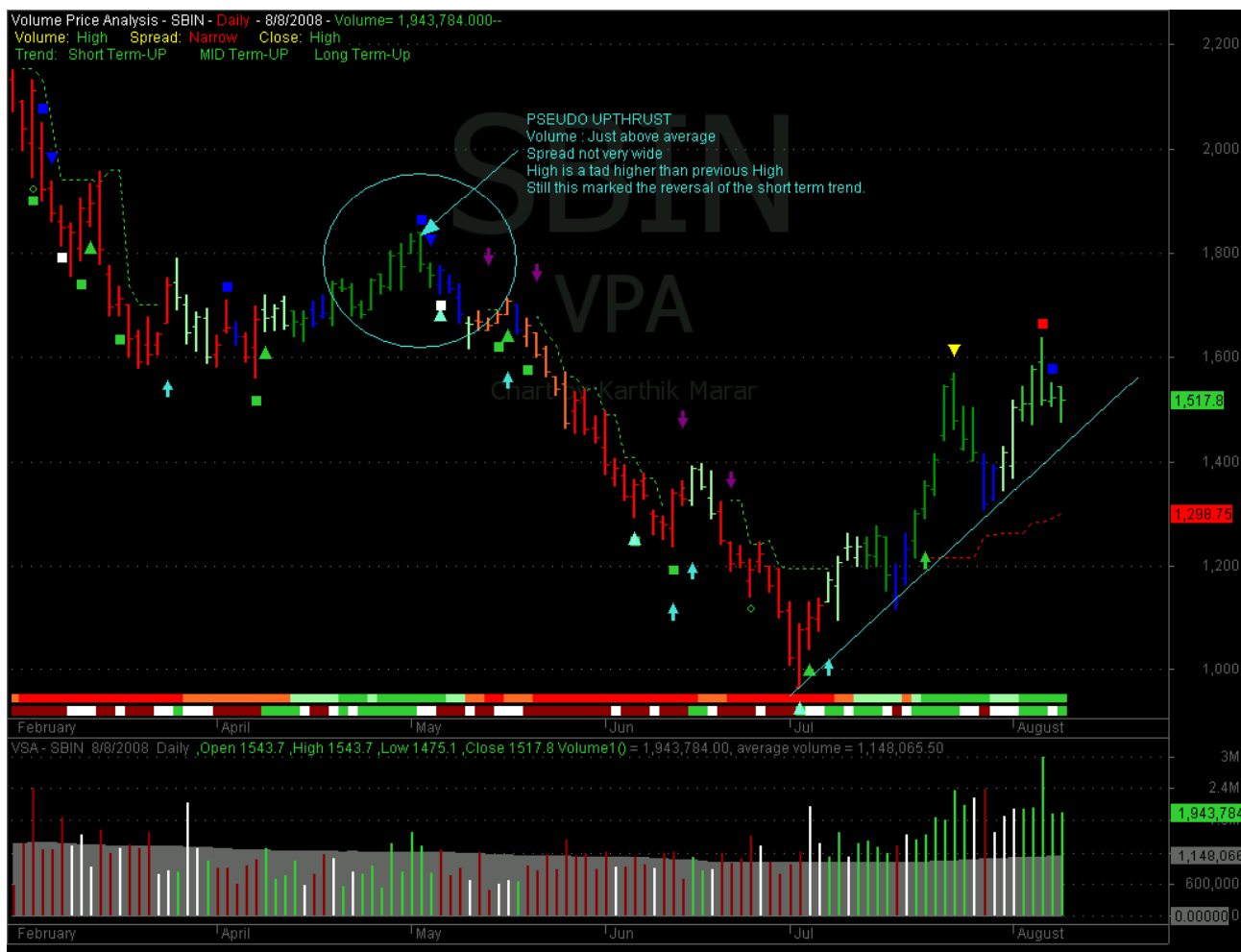
Širší rozšíření silnější vztlak

Nižší, tím blíže je silnější náznak slabosti. V ideálním případě by měla být blízko Low. Je-li blízko je směrem ke středu by to znamenalo, než SM nebyl úspěšný v oblasti označování cen dolů. Bylo toho příliš mnoho poptávka.

Ideální vztlak se přesune do nového teritoria. Vysoký bude mnohem vyšší, než vysoké předchozí baru. To znamená, že SM byl opravdu úspěšný v oblasti označování cen nahoru a mnozí obchodníci dostat do pastí špatné pozice na konci dne.

Upthrusts jsou efektivní, když trend byl v platnosti již delší dobu. Někdy byste najít slabé tyče až na počátku vývoje.

Mnohokrát vám Upthrusts s nízkým objemem. Říkám jim Pseudo Upthrusts. To nejsou účinné jako vztlak. Ale jsou stále známky slabosti ..



Mike dodává

Pseudo upthrusts obvykle dochází, když je cena šlapání okraji předchozí známé oblasti dodávek (rezistence) od níže. To může být potvrzena z ceny akce a otáčí vlevo. Je-li cena dosáhla okraji známého odporu plochu předchozího dne, byste si měl dávat pozor na následující den otevřený a WAIT!. SM má dvě možnosti, (a) rozdíl do výše otevřít staré reistance. To naznačuje, SM závazek bullishness. To je odradit prodej prostřednictvím obchodníků, kteří se drží zásoby v minulém rozmezí odporu cena v naději na větší zisky! Ale v tom leží křehkou rovnováhu, musíte počkat, jestli tvůrci trhu se prodávají do mezery či nikoli, a pokud SM je připraven absorbovat prodej.

(b) Chcete-li otevřít nedaleko předchozí zavřít a označit se ceny rychle. To znamená, že SM není příliš bujarého a sondování nahoru v pásnu odporu vidět reakci trhu. V závislosti na reakci, SM rozhodne o dalším postupu. Je-li objemy jsou středně až středně-vysoké a cena není pohyb vzhůru (tj. vysoké rovné nebo ne příliš daleko větší než v předchozích vysoká), pak je čas na skok lodi jako cíl SM tentokrát není zbraň krátké zastávky (pokud se jim podaří ho pak je to bonus), ale distribuovat co nejvíce zásob co možná před průběžnou se trend sady v (jak to bude vždy).

V obou případech je lepší počkat & sledovat až téměř na konečný výsledek, neboť žádná částka páska čtení (v případě absence úrovně 2 obchodního obrazovku) nebo analýzy objemu dá velmi jasný obraz v vnitrodenní lhůtě.

Pseudo upthrusts zřídka vyskytují v oblastech nových cen území. Tím nechci říci, že Pseudo upthrusts nejsou silné.

Podívali jsme se na vztlak a Pseudo Upthrusts .. Také jsme se podívali na co se zaměřit při vztlak Bar.

Zřejmé Další otázka by byla: "Co dělat, když vidíme vztlak".

Další bar po vztlak je velice důležité. To nám pomáhá rozhodnout naši činnost.

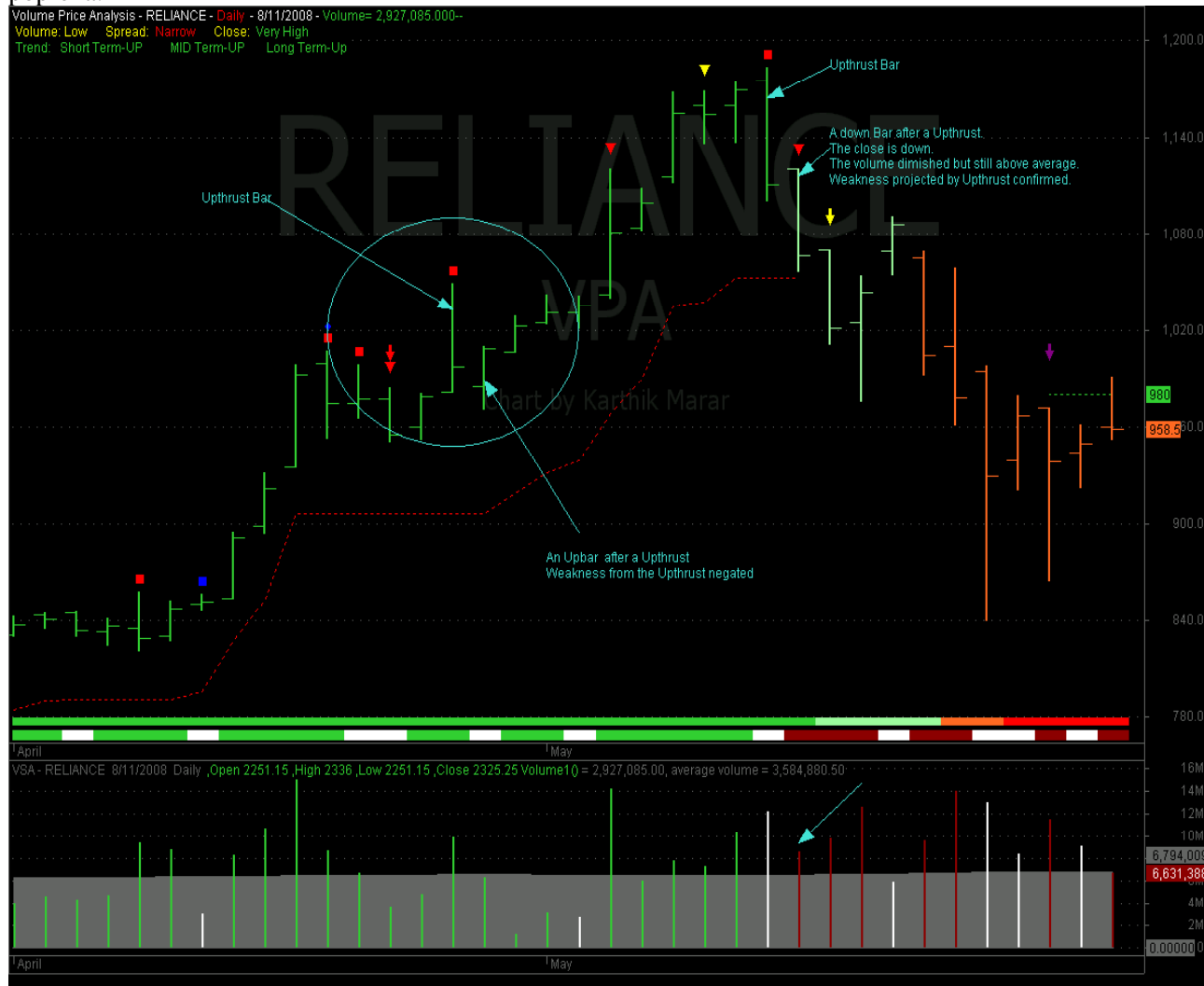
Pokud je další bar je Downbar uzavření je jasné, že slabost a postavil se a okamžitě trend obrací. Zde opět objem je důležitým ukazatelem. Pokud se tento objem je nejvyšší čas, pak se dostat ven a čekat na krátké.

Pokud se tento objem je nízký slabost není tak vyslovit a to může být užitečné, aby čekat a sledovat další bar pohybu. Zde šíření a postavení Bar také dávají záchytné body. Je-li Bar je široká uzavření slabost je

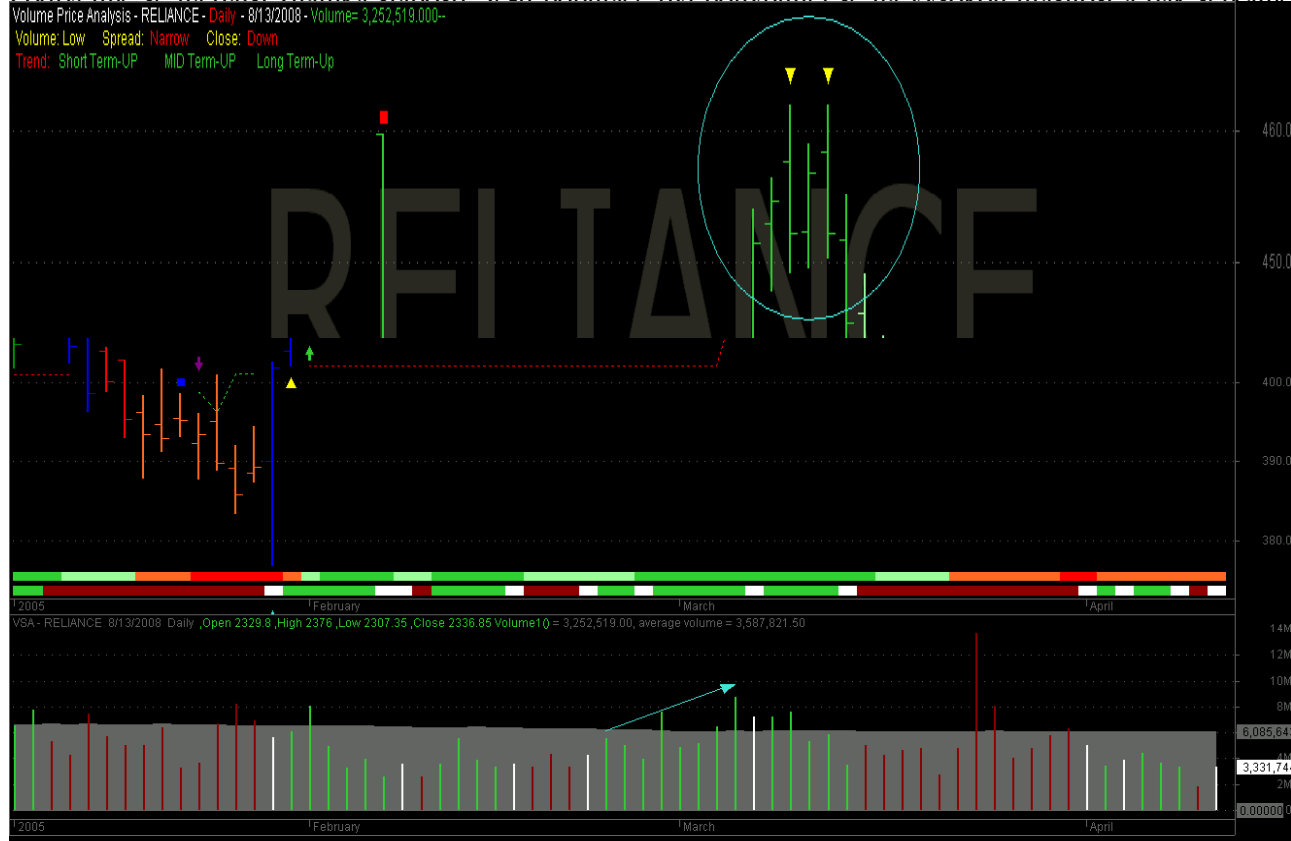
výraznější. Také v případě, že na vysoké baru je na nízký vztlak na baru slabinou je lepší.

Pokud je dole bar je s malým objemem a zavírání Až pak slabost vztlak baru je stále v otázce. Musíme počkat na další bar pro potvrzení.

Pokud se panel po vztlak bar je uzavření Upbar až pak by to znamenalo, že slabost naplánovala vztlak je popřena.



Podíváme se na další známka slabosti. Je-li populace byl pohybující se na vysokou hlasitost a pak setkáme



Žádná poptávka BAR

Dále se podíváme na další důkaz slabosti, "žádná poptávka Bar".

Podle obchodu Guider / Tom Williams Ideální č. poptávka baru je Upbar bar s úzkými šířkami zavření ve střední nebo nižší a objem je menší než objem předchozí barů. Ačkoli je to jejich základní definice jsem viděl jemný rozdíl v baru žádná poptávka zvracení různé komentáře.

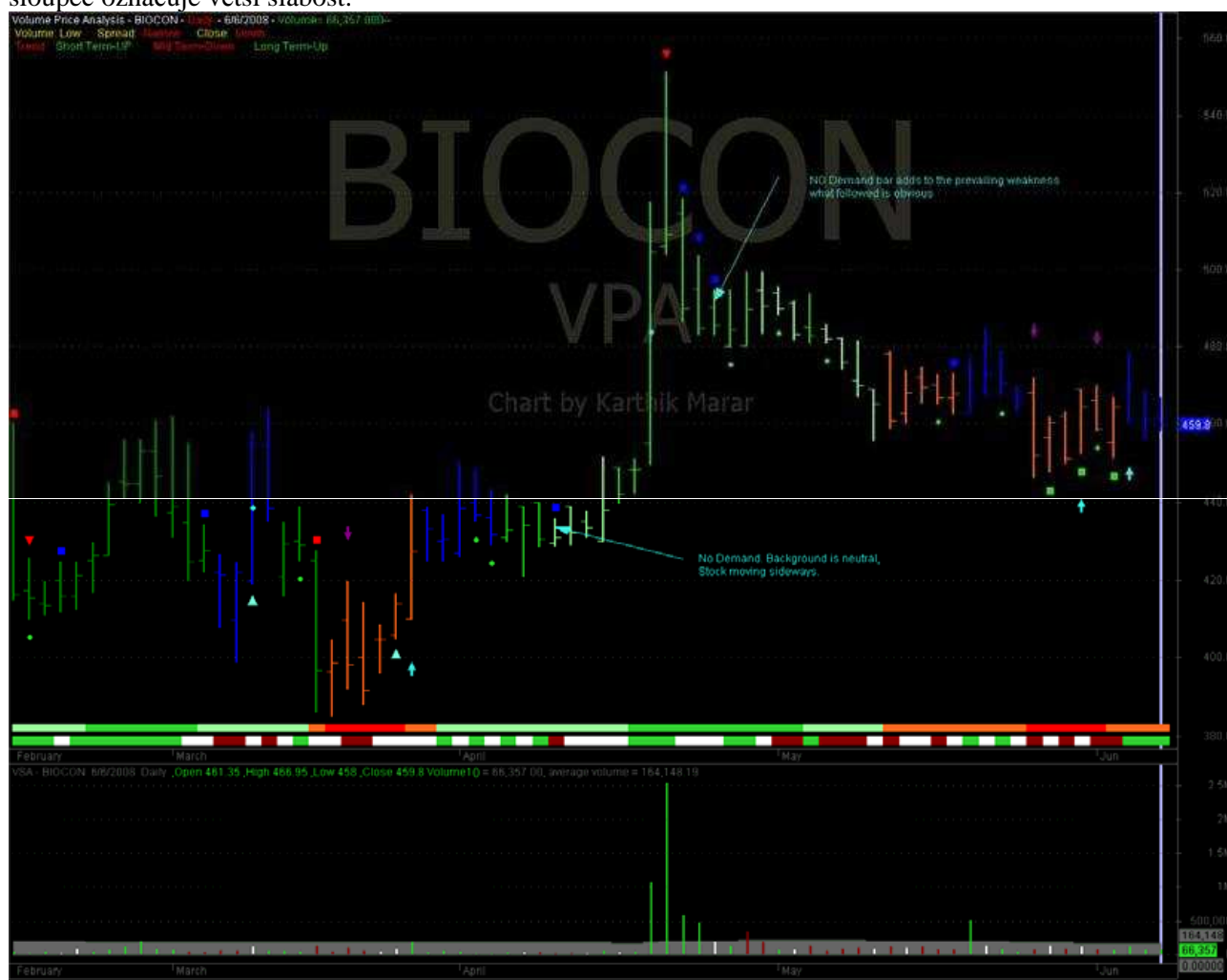
Ale obecně všech úzkým rozpětí nízkého objemu uzavření Upbar v dolní polovině panelu je uvedeno č. poptávky.

Co to žádná poptávka Bar uvést?

Žádná poptávka bar ukazuje, že není tam žádná podpora ze SM. SM nemá zájem o vyšší ceny, a které podporují populace. Cokoliv nákup nebo prodej je z rozptýleného slabé peníze uzavírání a vypovídání.

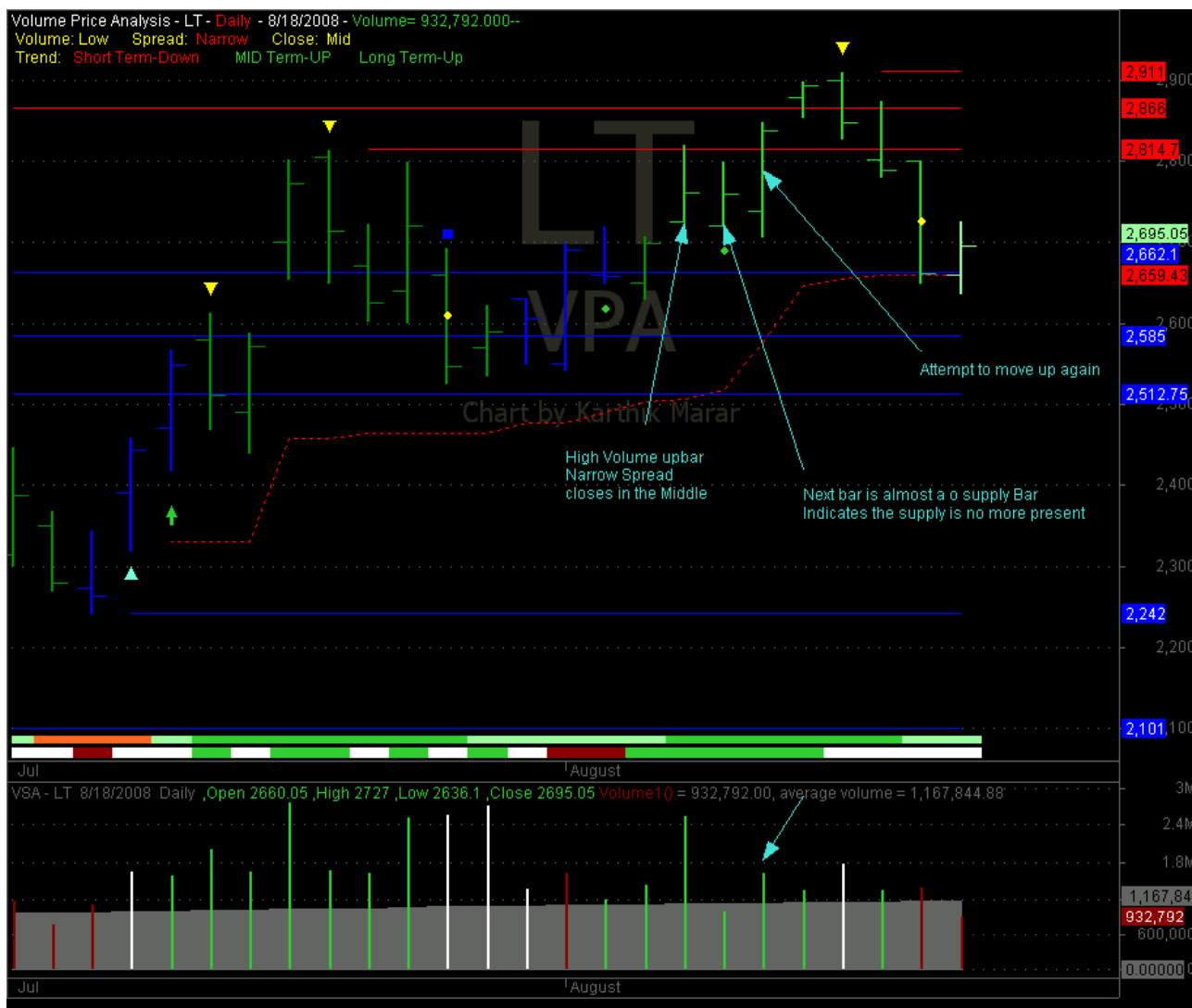
V důsledku to naznačuje slabost. "Ne" Poptávka bar neuvádí žádné okamžité zrušení. Zatímco analýza Ne poptávka baru musíme se podívat na převládající pozadí.

Má pozadí odráží slabost, pokud jde o vztlak, nebo Pseudo vztlak? Je-li pozadí je slabost žádná poptávka sloupec označuje větší slabost.



Pokud je pozadí neukazuje slabosti č. poptávky baru se ukázat slabost a nemusí nutně znamenat zvrat. To jen ukazuje nedostatečnou účast z SM. Můžeme brzy vidět pohybuující se v SM, aby do další populace. Tak to by bylo čekat a sledovat čas.

Budeme zkoumat trochu víc na slabost označení. Upbars s vysokým objemem se úzké rozpětí a zavření ve střední nebo nízké naznačuje, že dodání je přeplnění poptávku. Tento druh tyčí by za normálních okolností vidět v blízkosti rezistence linií. Toto samo o sobě nevěstí velkou slabost. Ale po barech mohl informovat, zda je dodání přetrvávající nebo ne. Přetrvávající dodávek by určitě posílila slabost. Obklopující osnovy L & T na nedávné doby, kdy přišel na dodávky odporu linii. Další panel ukazuje, že dodávky snížila který vybízela k SM posouvat. Ale krok selhal na další úroveň.



Pojďme dál

V současné době diskutujeme slabost. Jedním z posledních údajů, než jsme se do silných, se nazývá "Snaha bez výsledku"

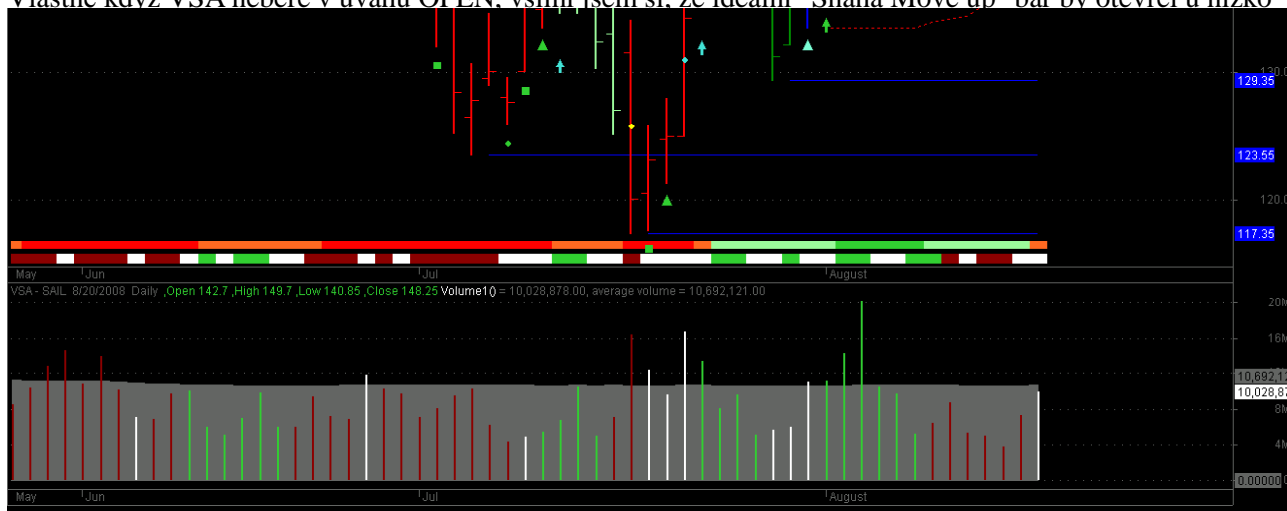
Po akumulční fázi je přes SM připraven se Mark Up fáze. Aby bylo možné populace tvoří SM musí dát do nějaké úsilí. Snaha posunout se na trhu může být vnímáno jako širokého upbars uzavření blízko vrcholu se zvýšeným objemem. Objem nikdy přehnané. Je snadné identifikaci těchto barů.

V případě, že "snaha posunout se" Výsledky v populaci pohybuje nahoru, úsilí výnos požadovaný výsledek.

Mnohokrát najdete snaha posunout bar a další baru bude velké množství barů zavření v blízkosti nízkých označující velké nabídky přicházejí v důsledku přeplnění poptávky. Takže snaha zařadit se nepřinesla požadovaný výsledek. Často se najdou takové situace na vysokou odolností / vysokou nabídkou oblastí.

Tyto snahy bez výsledku jsou dobré známky slabosti. Většina z časů najdete populace pohyb dolů nebo boční cesty po tomto neúspěchu. Je to proto, že SM raději počkat na dodávku zmizet před opakováním úsilí. SM pak test na trhu pro dodávky před snaží zařadit další. Opakujte krok by mohl být dobrý vstupní body.

Vlastně když VSA nebere v úvahu OPEN, všiml jsem si, že ideální "Snaha Move up" bar by otevřel u nízko



Nyní pojďme přejít k indikaci síly. Jeden z nejmocnějších indikace síly je "Testování na dodávky".

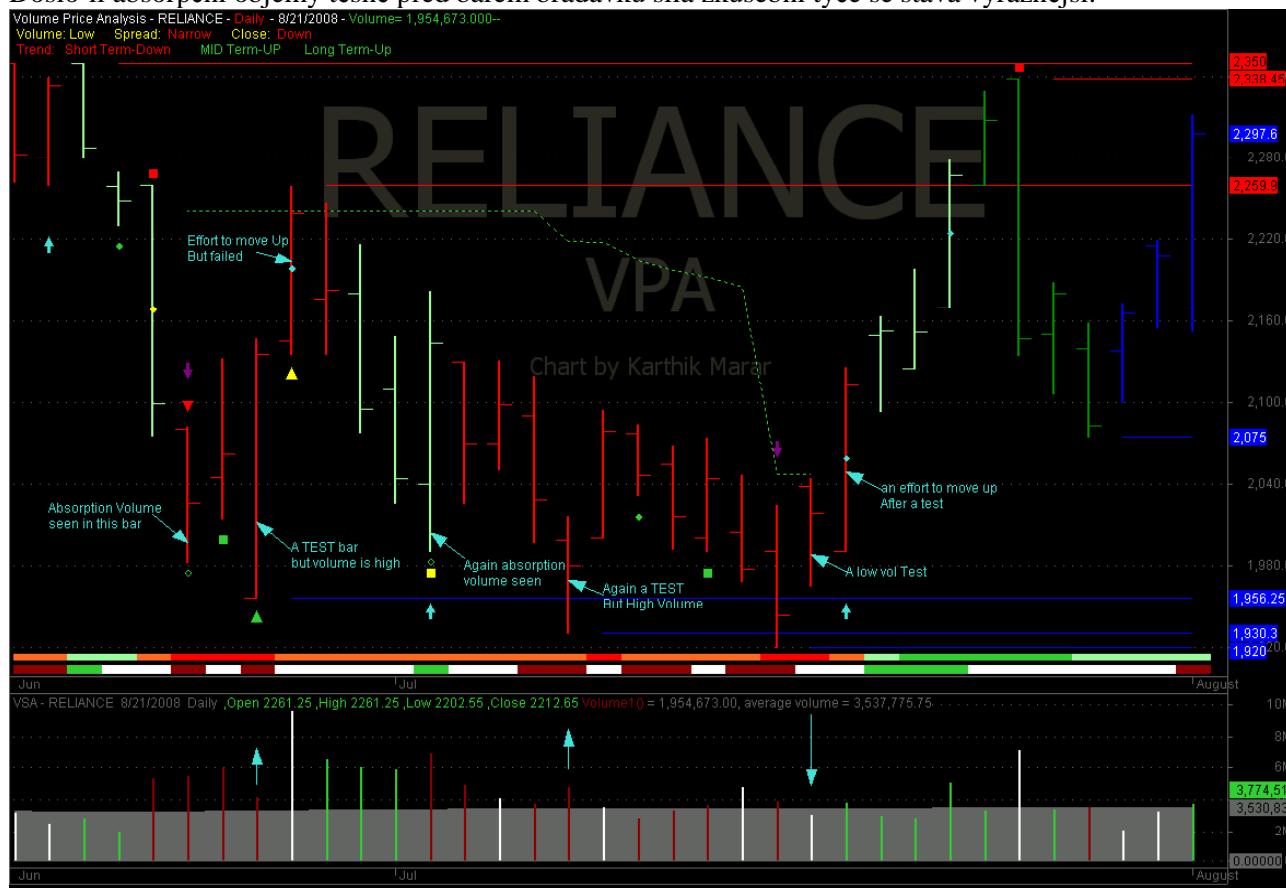
Poté, co se trend, kdy SM nahromadily dostatek, a je připraven k pohybu zásob, které opět test, zda je ještě dodávat současnosti. Trend zvyšování také v případě, že SM narazí na velkou zásobu, že by pauza až po dodání zmizí. Pak by se zkontrolovat znovu vidět dodávky je dar.

Zkušební pro dodávky se provádí označením rychle dolů ceny. Pokud se zásoby obnoví k vysoké a objem je nízký, že by to znamenalo, že nedošlo k dodání. Pokud se tento objem je vysoká a pokud se nepodaří obnovit populace by to znamenalo, že je ještě dodávky současnosti. Nízký objem nebo nižší obchodní aktivita označuje úspěšný test.

TEST bar zpravidla namáčí do předchozí velké množství prostoru a vrátí se zavřít u vysoko na nízkém objemu.

Zkušební tyče se posuzují samostatně, neznámá nic. Je nutné se podívat na pozadí zjistit sílu Test baru.

Došlo-li absorpční objemy těsně před barem bradavku síla zkušební tyče se stává výraznější.



STOPPING Volume

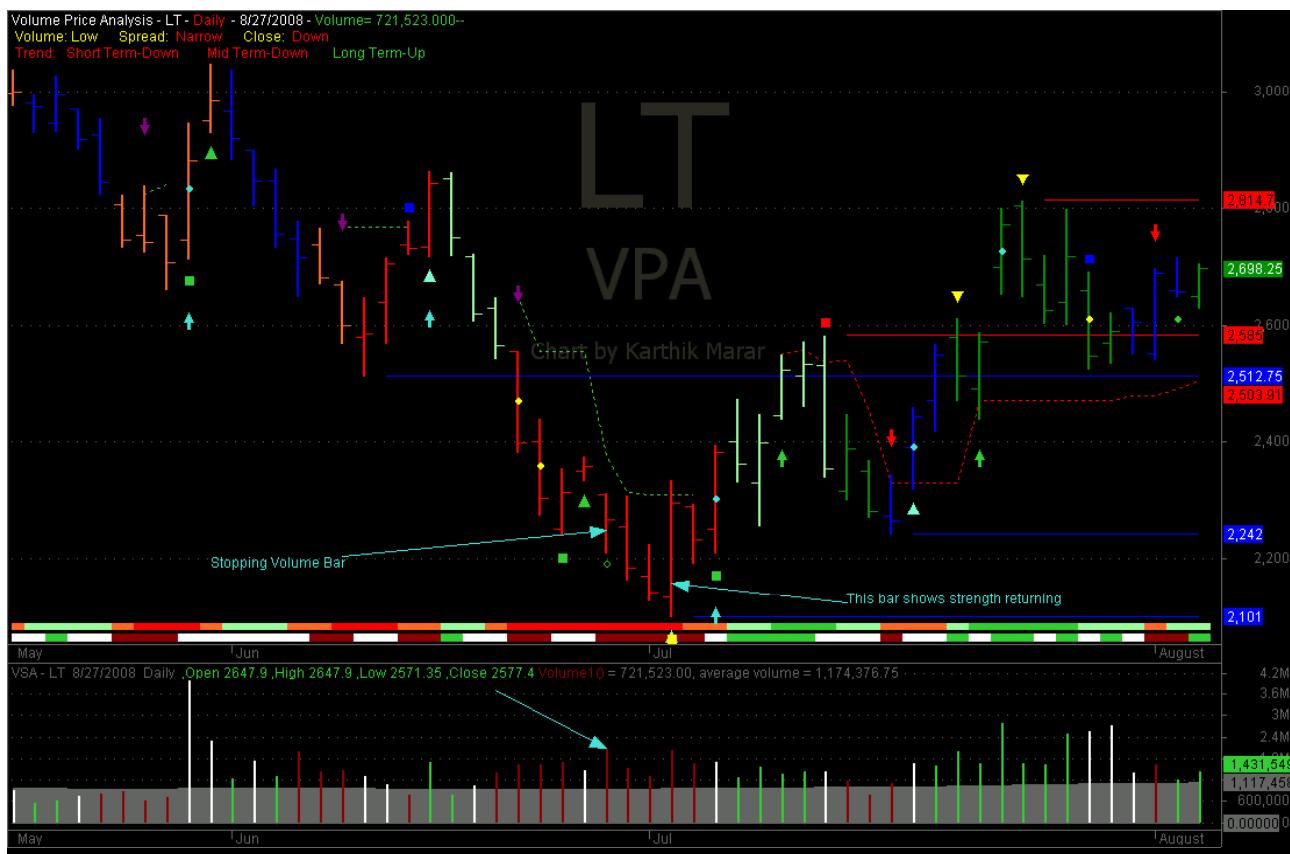
ZASTAVIT Objem

Nyní se budeme pohybovat dále. Příští VSA údaj budeme diskutovat se nazývá Zastavení objem, zvané také vstřebávají.

Obvykle v trendu dolů, uvidíte dole panel s vysokým objemem uzavírací lišty na horní straně. Toto se nazývá Zastavování svazku. To znamená, že SM je absorbuje všechny zásoby. SM se rozhodla začít hru znova a rozhodli se zastavit příliv dolů a začít hromadit. V důsledku toho populace bude brzy viz stranu způsoby pohybu, nebo jít do dlouhých akumulaci fází. V důsledku zastavení svazku nebo absorpce svazku vyplývá, že z dlouhodobého Bearish krok je pravděpodobné, že brzy skončí.

Ideální zastavení Svazek tyč bude dole bar s vysokým objemem a zavírání blízko vrcholu. Nicméně většina z doby byste vidět téměř na horní polovině baru.

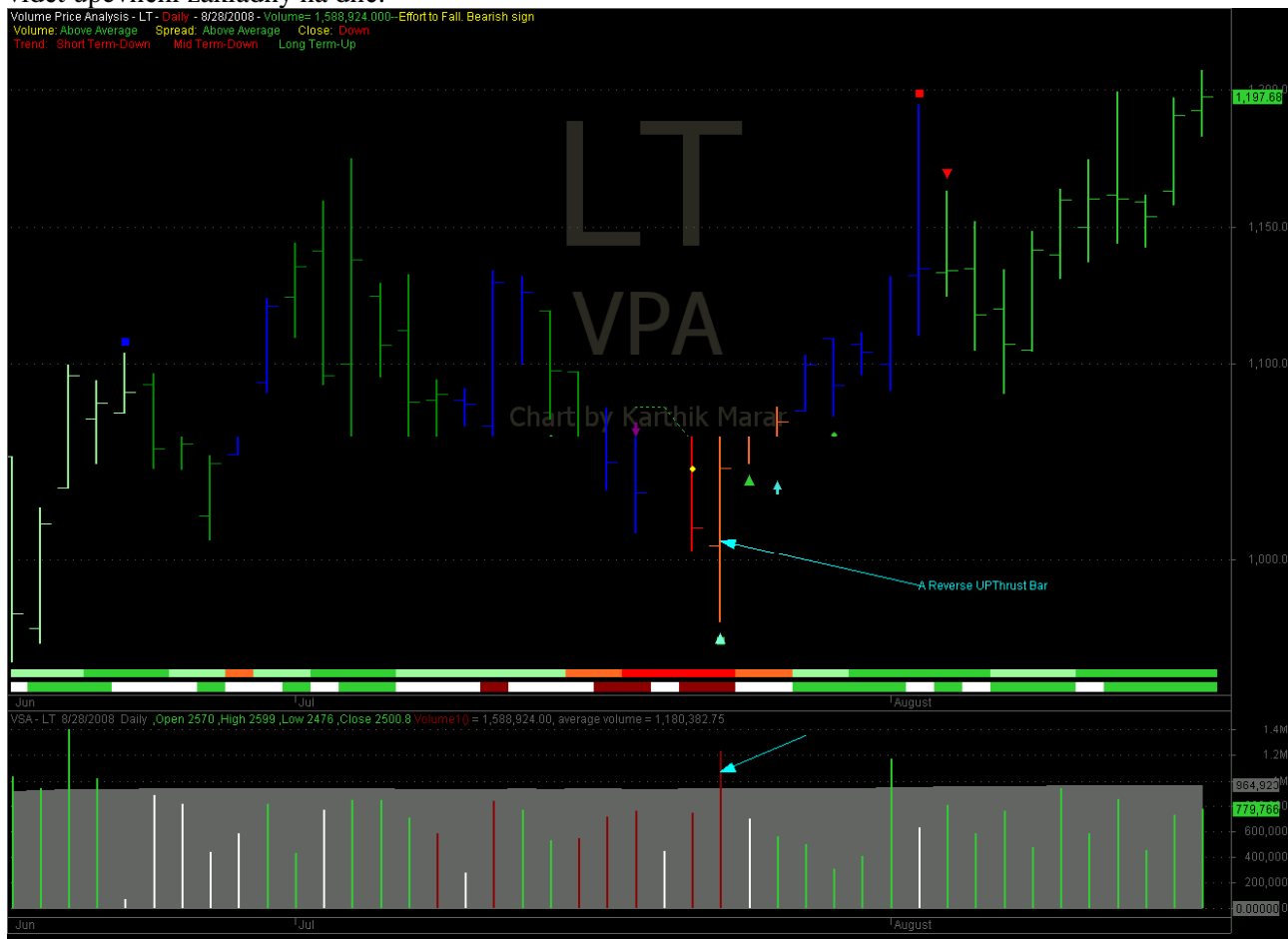
Zastavení objemu dochází po dlouhé dolů trend. Zastavení objemy jsou v podstatě upozornit na blížící se zvrat.



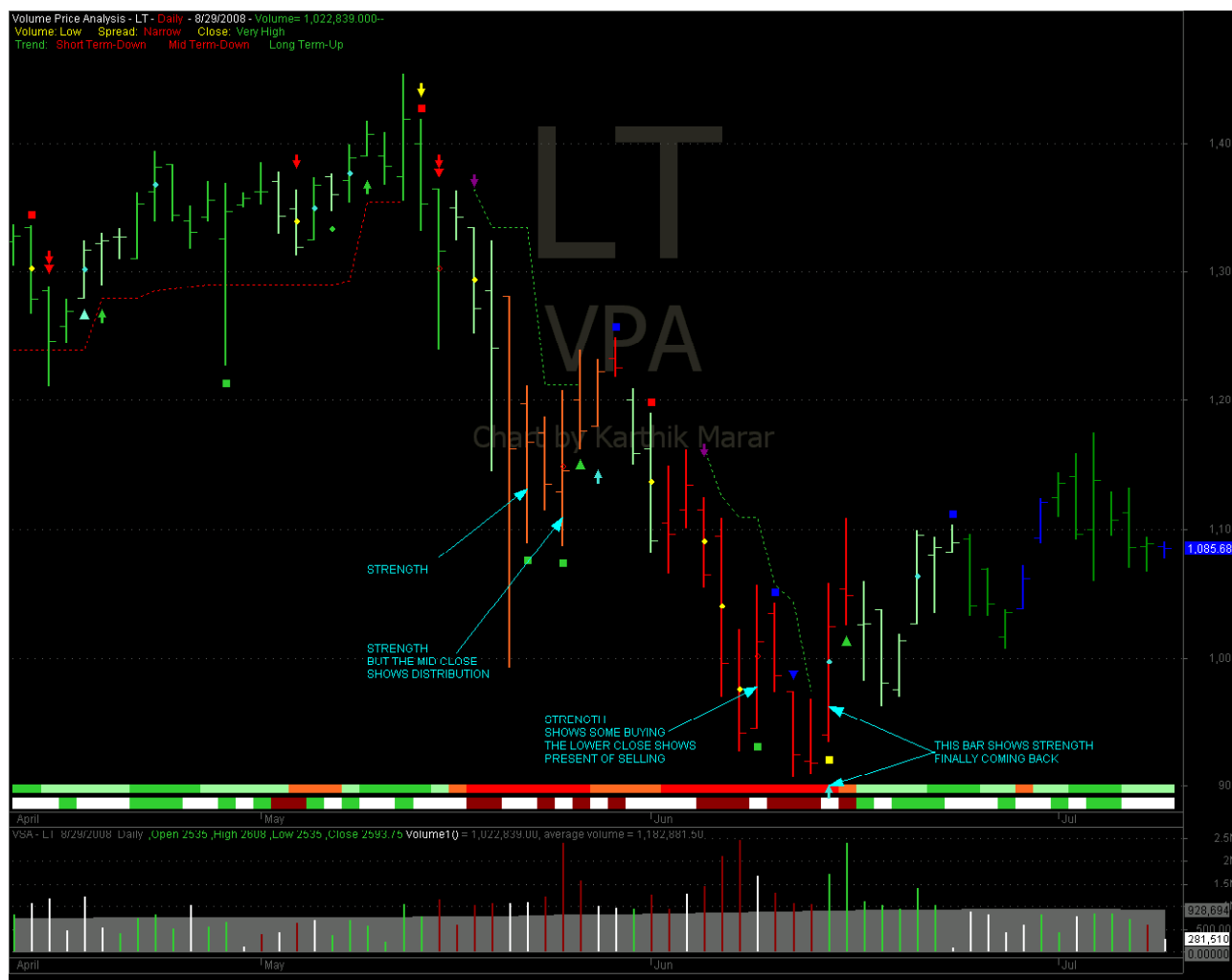
Další budeme hledat další důkaz síly zvané Reverse vztlak. Uživatelé TG nenajdeme to v jejich softwaru. Nicméně jsem si našel vhodné označení.

Stejně jako vztlak panelu najdeme v Bearish tah velkého objemu širokou škálu do baru s nízkým nájem do nových minim a uzavření bude blízko vysoké. To je dobré znamení síly vrací a vy zjistíte, trend zvrátit téměř okamžitě.

Reverzní vztlak je vzácná a vyskytuje se vzácně u dna. Nalezení dna je těžší než najít Tops. Většinu času dna uvidí zastavení svazků, některé pohyby do stran a více testů než vidíme zvrácení trendu. To je také obvyčejné vidět upevnění základny na dně.

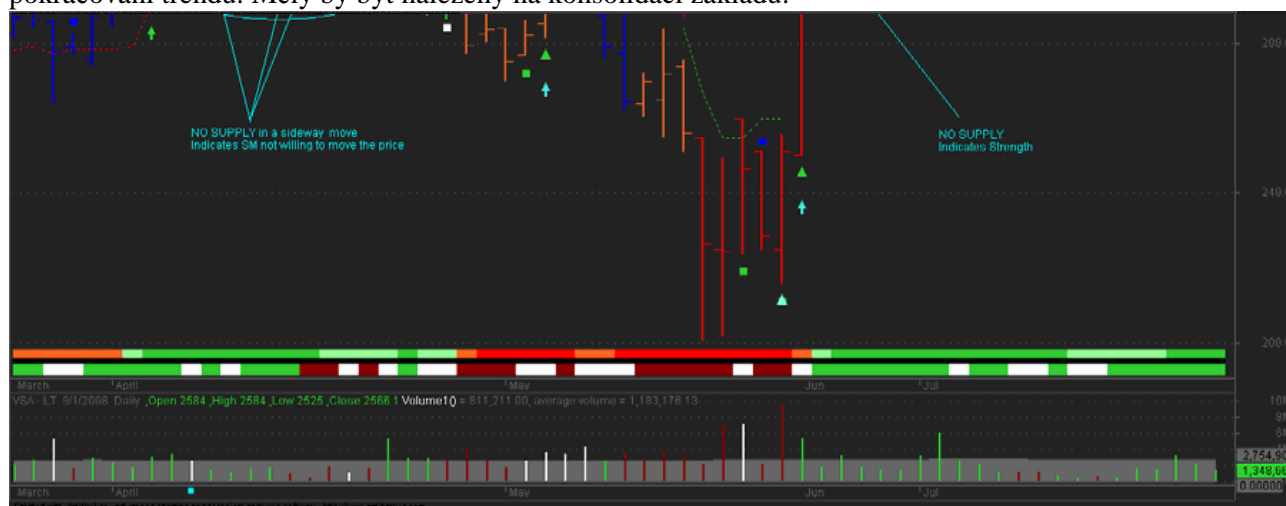


Jakékoli vysoký objem širokou škálu upbar v dole trend by mohl naznačovat sílu. Nicméně tyto druhy baru lze vidět v každém případě se trend. Mohlo by to vypovídat před dočasným skáče / retracements během sestupný trend. Obtížné spočívá v rozpoznání sílu vrací po dně.



Další Indikace budeme zabývat, se nazývá "No Supply". Jak název naznačuje tento sloupec označuje absenci nabídky a ukazuje sílu.

No Supply bar je úzký rozsah nízké hlasitosti bar uzavřením v dolní polovině. Ne Supply tyče se nacházejí v rané zvraty Spodní a ukazují sílu. To je také obyčejné najít v těchto tyčích se trend, který se náznaky pokračování trendu. Měly by být nalezeny na konsolidaci základu.



SUPPORT & RESISTANCE

To je široce věřil, že SM respektuje podpory a odporu oblastí.

Než budeme pokračovat s podporou a odpory s ohledem na VSA se podívejme na několik základních údajů o podpoře a odporu.

Všeobecné praxe většiny z nás je kreslení čar od předchozích swingu výšky a hloubky (nebo vysoké a nízké čepy). Jakmile jsou tyto čáry se berou jako podpory a odporu vedení .. Opakuji LINIE ... IMHO je to jedna ze základních bláznovství děláme ... otázka, žádáme je, "Jak může působit jako jednotnou cenu podpory nebo odporu Line?" Je to jako za předpokladu, že v případě rezistence jsou obrovské množství lidí, kteří drží akcie v této konkrétní cenu a brzy čeká prodat.

Více rozumný předpoklad by se, že existuje mnoho drží cenu a okolí poslední houpačka vysoká. Takže tam by oblast nebo zónu nabídkou a poptávkou, nikoli za jednotnou cenu. V případě, že byl-li poslední houpačka vysoký byl vztlak baru celou řadu z baru by se mohl stát dodávky bohatou oblast.

Pointa je, že ne všechny houpačka Swing Highs a Lows nabídka Resistance / Support.

Houpačka vysoká, lze považovat za odpor pouze v případě, že cena reaguje na této úrovni. Do té doby zůstává vysoká houpačka houpačka vysoká. Stejně tak je tomu v případě podporuje. Swing minima se houpačka minima pouze tehdy, pokud cena reaguje na těchto úrovních

Přiložené tabulky je vysvětlení tohoto pojmu ..

Prosím, neváhejte se vyjádřit názory v rozporu případně ... Více informací o podpory a odporu později



Důležitá poznámka je, že odpor plochy nepředstavují velké zásoby, které čekají na dumpingové. Stejně tak podpora plochy nepředstavují obrovská poptávka, které čekají na hltat všechny nabídky přicházejí

Je lepší zvážit odpor oblasti jsou oblasti, kde prodejní tlak zvýšit a podpořit oblasti představují oblasti, kde nákupní tlak se zvyšuje.

Nyní je otázkou, jaký odpor a podpora má co do činění s VSA? Jak již bylo zmíněno dříve, SM všeobecně dává patřičným respektem k odporu a podpora oblastech, neboť představují zóny Prodejní tlak a Nákup tlak. Obecně zvýšený objem se zvýšenou rozložena v populaci přístupů odpor oblast je Byčí znamení. Klesající objem a snížil rozšíření by znamenalo, že by se zastavil populace v těchto oblastech.

Stejně tak snížení objemu a šířít, jak populace přístupy podporu oblasti je známkou toho, že populace by se podpora v této oblasti a naopak. Zvýšený objem a rozšíření by naznačovalo, že šance na prolomení podpory populace jsou více.

Je-li odpor oblastech jsou zkřížené s vysokým objemem, je znamením bullishness a pokud je křížení s nízkými objemy opatrnost je poradenství. Stejně tak, pokud podporuje jsou rozděleny s vysokým objemem, je znamením nemotornost a nízký objem přechodech je třeba vnímat s určitou rezervou. Chystáte se na krátkou přestávku nízkém objemu podpory by mohlo mít za následek špatný obchod.

SM se často pokoušejí prosadit odporu oblastech s velkým objemem. Ty jsou jasně patrné z tabulky, pokud jde o vysoký objem celé řady barů.

Obecně se vždy věnuje pozornost odolnosti zóny, i když užíváte si vlastní obchodní systémy. Při "Kup" signály jsou generovány poblíž jednoho odporu zón musí být opatrný.



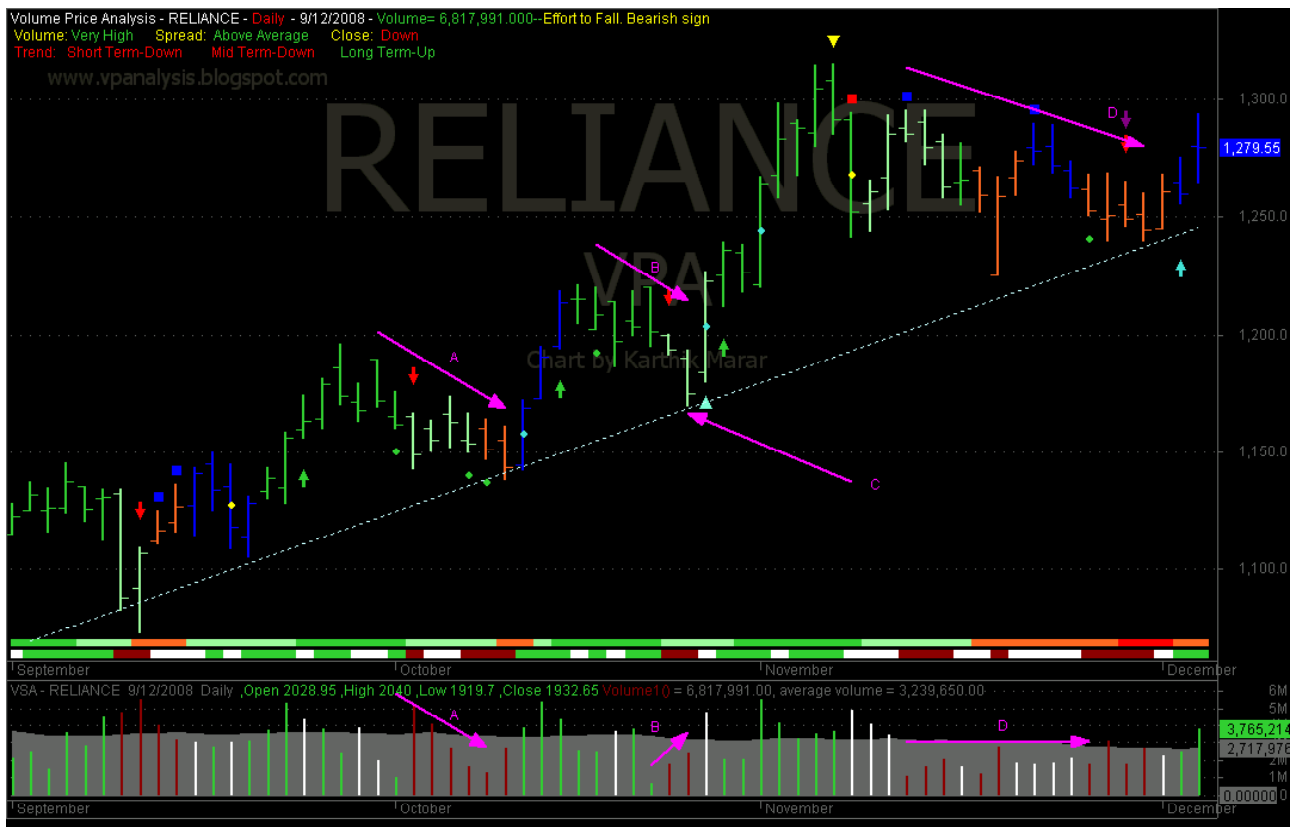
TREND LINES

Další jedeme se podívat na křivky trendů. My všichni používáme Trend linky a trendu přestávky rozhodnout zvrát. Podíváme se na vývoj linek s ohledem na VSA.

Všeobecná víra v TA je, že Trend linky nabídnou podporu při nahoru trendy a rovněž působí jako odporu v downtrends. Nebudeme zacházet do podrobností, proč a jak se této víry. Místo toho se podíváme, jak hlasitost a šíření nám může naznačit, zda se bude držet trendu, nebo zlomit.

Například budeme brát Trend zvyšování. Když se zatáhne populace vůči trendu, malé spready a nižšímu objemu zásob uveďte přístupy vývojová křivka ukazuje, že populace bude pravděpodobně podporovat trendu. Vyšší objemy a širokého spektra naznačují pravděpodobnost přerušení trendu. Trend linky jsou odolnost oblasti a úsilí je třeba prolomit trend vedení. Široké rozpětí a vysokém objemu náznaky tohoto úsilí. Mnohokrát uvidíme SM absorbující dodání u trend vedení. To je býčí údaj chytré peníze, je pln optimismu ohledně akcií a má zájem o vyšší ceny. Takže když tam je hodně blízko nabídky křivky trendů, které absorbují nabídky udržet ceny nad trendu.

Podívejme se na příklad s graf



A) Vidíme, že objem se snižuje a rozšiřuje jsou užší, jak ceny stopovat směrem k trendu.

B) Zde objem roste společně s růstem cen přístup trendu. To by naznačovalo, zvyšuje pravděpodobnost přerušení linky Trend.

C) Máme bar se zvýšeným objemem a zavírání blízko nízké. Tento pruh ukazuje, že je zvýšená nabídka. Další bar je snaha Rise bar. To by znamenalo, že SM je zájem udržet cenu a mají absorbovány zásobování předchozího dne. Vstup / Přidá na takové úsilí o zvýšení bary v blízkosti trendu často za následek dobrý obchod.

D. Zde je prostě objem postupně klesá. Zdá se, že všeobecný nedostatek zájmu ze všech stran. (To je oblast ukazuje failed test a žádná poptávka tyče označující celkovou slabost). Nicméně objem přišel v blízkosti trendu a populace se opět stoupá směrem k pravému okraji.

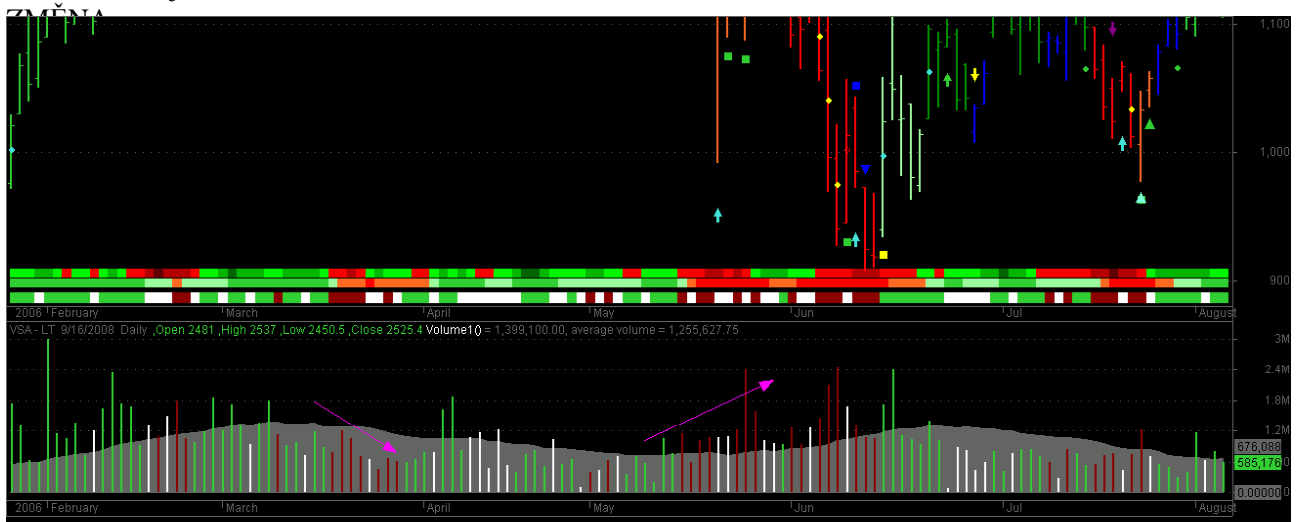
Zvrat a Retracement

Jedním z problémů, kterým čelíme při analýze cen je zjištění, zda populace prochází zvrat, nebo jen retracement. Jestliže předpokládáme, že retracement právě probíhá, a to dopadá být obrácení skončíme rozdávání moc. Současně budeme-li předpokládat zvrat pak bychom se z obchodu příliš brzy. Tyto podmínky se vztahují speciálně pro poziční obchodníky.

Tak jak se dostaneme ponětí, zda je retracement, nebo obrát? Na to jsou základní věci, člověk by měl podívat.

RETRACEMENT

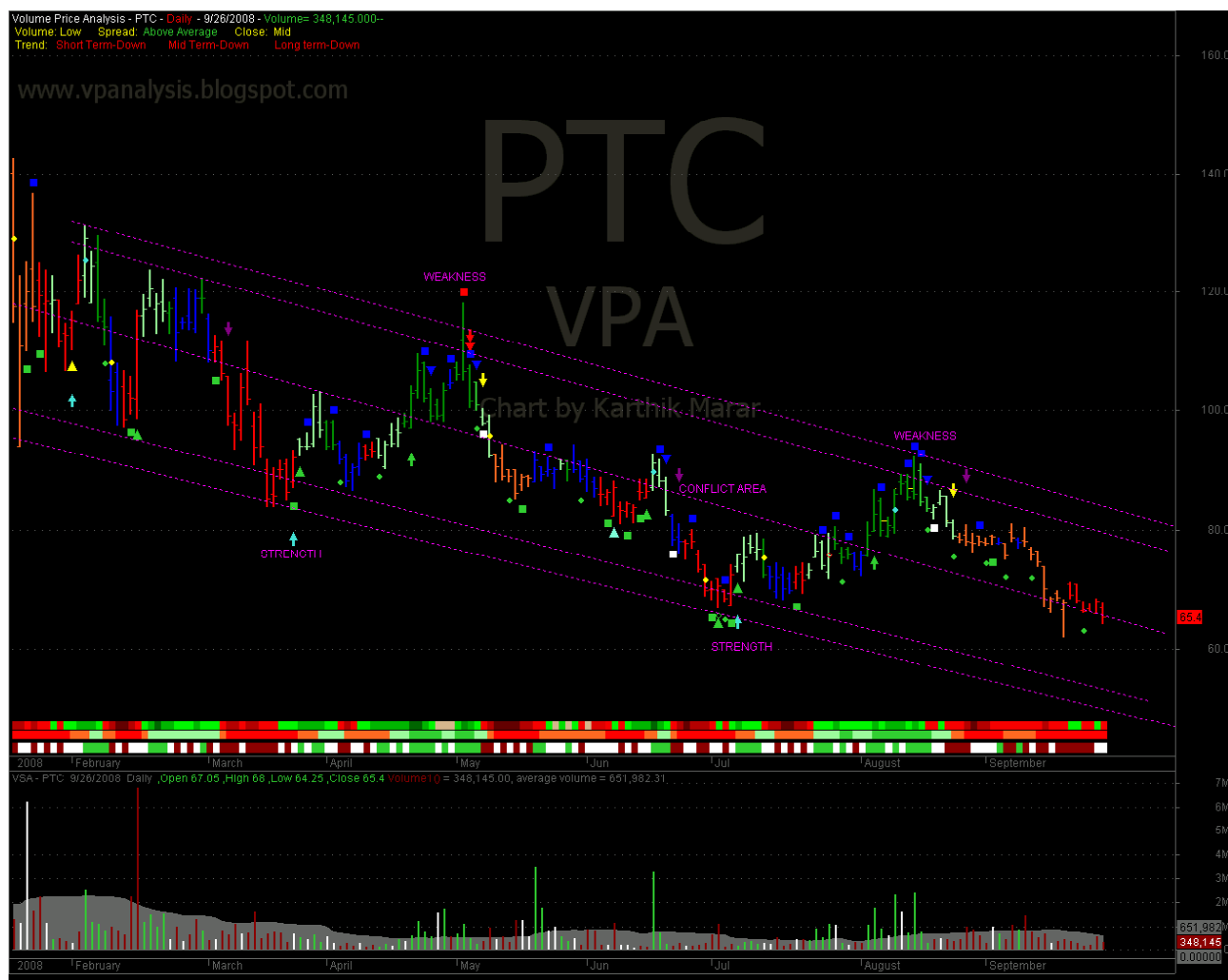
1. Nedostatek volatility
2. Malé pomazánky
3. Snížená Objem



Pak jsem se dotýkají konceptu trend kanálů. Tom Williams stručně zmiňuje to ve své knize. Říká pak Trading Ranges ale dávám přednost termínu Trend kanály jako v najdeme populace je vlastně obracet nahoru a dolů, když se podíváme z širšího pohledu. To je vlastně jinou formou horizontální obchodní rozpětí, kde je pohyb vozidel bokem. Samozřejmě jsem si vzít některé odchylky od jeho pojetí.

Mnohokrát najdete populaci pohybující se v kladném nebo záporném směru kanálu. Můžeme kreslit horní a dolní linie trendu trend linek a oni by se téměř souběžně. Tom Williams rozděluje tento kanál v horní čtvrtině a spodní čtvrtiny a většina reakcí se stalo v tomto čtvrtletí. Také požaduje oblasti nad horní linie trendu (nebo dodávku linka), přes koupil zóny a oblasti pod dolní trendu jako za prodané zóny. Uprostřed prostoru je místo, kde můžeme očekávat, že populace se pohybovat kdekoliv.

Ale já jsem ještě o krok dál a já jsem nakreslit střední linii. Zajímavé zjištění je, že se kolem této střední nebo střední trať, kde většinou vidíme konflikt nebo přetahované mezi býky a medvědy stalo a mnoho reakcí se stalo kolem této linie. Říkám tomu "zóně konfliktu".



Z hlediska VSA najdeme podporu ani sílu nepřiblížili spodní trendu. Budeme také vidět slabost v plíživé, pokud jde o upthurst tyčí nebo pseudo vztlak bary v blízkosti horní trendu. Ve většině případů kanál Trend je dostatečně široká, aby nějaké pěkné obchodních příležitostí.

Obchodovatelných ZÁKLADY

Akumulační základny lze nalézt v různých tvarech a velikostech. Nejběžnější z nich je poznat, kde jeden populace se pohybuje do strany v úzkém rozmezí, a objem, který vyschl .. Nicméně budeme také hledat obdélníkové základny, kde populace se pohybuje nahoru a dolů, ale omezena v širším rozsahu. Najdete slabost přicházet v horní části rozsahu a síly v dolní části rozsahu.

Mnohé z těchto rozsahů jsou snadno obchodovatelné. Pro obchodníka nebo investora s delším horizontu volný čas se dostat, pokud by se populace skáče zpět z podpory linky. Tímto způsobem se populace průlom byl by volnoběhu vstupní bod. Má také možnost opustit na burze nepodaří přes odpor v rozmezí horní. Za krátkodobé obchodník, který je přizpůsobit obchodování dlouhé a krátké tohoto druhu základu poskytuje dobré možnosti jít na dlouhou linii podpory a jít krátkých v horní části rozsahu.

Stejně jako kanály Trend popsaném dříve najdeme zónu uprostřed tohoto rozsahu, který nazývám oblasti konfliktu, kde se mnoho reakcí konat.

Zde je jen příklad obchodovatelných základny. Další obchodovatelné základny budou pokryty v mé další témata.



